



**KOMENDA MIEJSKA
PAŃSTWOWEJ STRAŻY POŻARNEJ
WE WŁOCŁAWKU**

INFORMACJA

**Komendanta Miejskiego Państwowej Straży Pożarnej
we Włocławku**

**o stanie bezpieczeństwa powiatu włocławskiego
z zakresu ochrony przeciwpożarowej za 2005 rok.**

Zatwierdzam

Materiał dla Rady Powiatu Włocławskiego

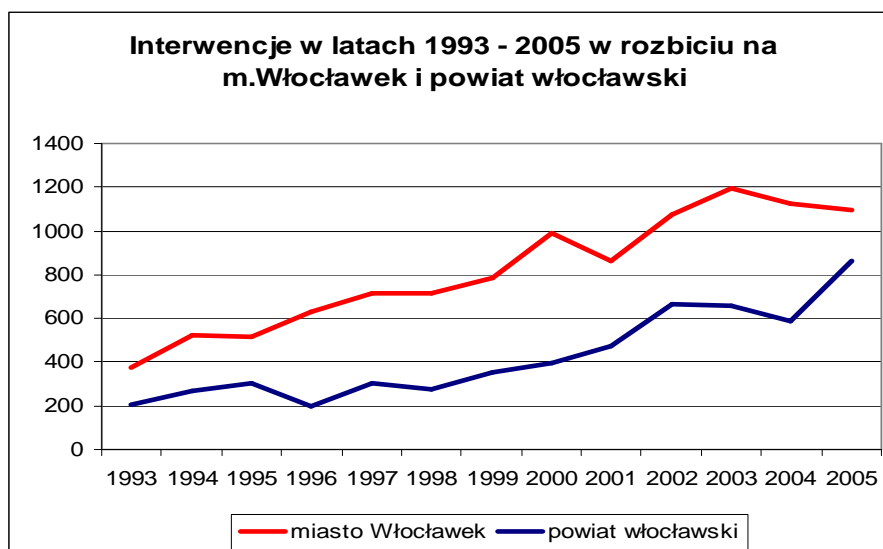
WŁOCŁAWEK, luty 2006 rok

I. Wstęp

W 2005 roku spadła ogólna liczba zdarzeń na terenie Włocławka, przy jednoczesnym wzroście zdarzeń na terenie powiatu włocławskiego a w szczególności gmin sąsiadujących z miastem Włocławkiem tj. gmin: Włocławek, Fabianki i Brześć Kujawski, np.: na terenie gminy Fabianki w 2003 roku były 63 zdarzenia, w 2004 – 68 zdarzeń, w 2005 103 zdarzenia.

W ciągu ostatnich 12 lat, na terenie powiatu wzrasta ilość zdarzeń. Prognozy na podstawie danych z minionych lat, wskazują że w 2006 roku na terenie powiatu włocławskiego może być od 750 do 850 zdarzeń a w 2010 roku ilość zdarzeń na terenie powiatu może wynosić około 1000.

Ponadto, należy zaznaczyć, że od 2003 roku spadkowi ilości zdarzeń na terenie miasta Włocławka towarzyszy wzrost zdarzeń na terenie gmin sąsiednich.



II. Pożary, miejscowe zagrożenia i alarmy fałszywe na terenie powiatu włocławskiego.

W 2005 roku, na terenie powiatu włocławskiego odnotowano **863** interwencje jednostek straży pożarnej, to jest 279 interwencji więcej jak w 2004 roku.

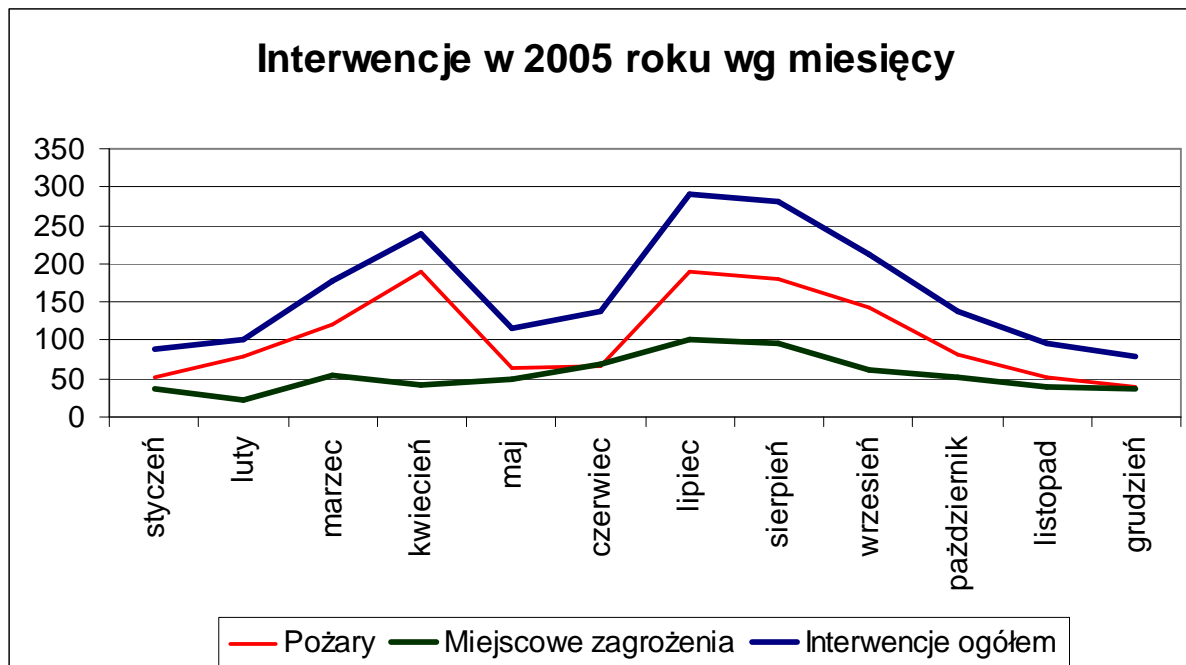
Pożary stanowiły - 63 % interwencji;
 Miejscowe zagrożenia - 36 % interwencji;
 Alarmy fałszywe - 1 % interwencji.

Tabela nr 1. Zdarzenia w rozbiciu na rodzaj według powiatów i gmin.

LP.	Powiat/ gmina	Pożary		Miejscowe zagrożenia		Alarmy fałszywe		OGÓŁEM ZDARZEŃ		Różnica
		2004	2005	2004	2005	2004	2005	2004	2005	
1	m. Włocławek	570	720	522	347	31	31	1123	1098	-25
2	pow.włocławski	272	540	310	312	2	11	584	863	279
3	Baruchowo	10	14	17	14	0	1	27	29	2
4	Boniewo	9	18	13	11	0	0	22	29	7
5	Brześć Kujawski	17	59	52	47	0	2	69	108	39
6	Choceń	12	35	15	18	1	1	33	54	21
7	Chodecz	20	32	16	21	0	0	36	53	17
8	Fabianki	20	62	48	40	1	1	68	103	35
9	Izbica Kujawska	28	40	16	29	0	1	44	70	26
10	m. Kowal	2	6	12	11	0	0	14	17	3
11	Kowal	12	36	14	15	0	1	26	52	26
12	Lubanie	18	15	15	13	0	0	33	28	-5
13	Lubień Kujawski	26	51	21	11	0	0	47	62	15
14	Lubraniec	34	54	33	28	0	0	68	82	14
15	Włocławek	59	118	38	54	0	4	97	176	79
16	KM PSP Włocławek	842	1260	832	659	33	42	1707	1961	254

W czerwcu, listopadzie i grudniu 2005 roku było mniej zdarzeń jak w tych samych miesiącach 2004 roku. W pozostałych miesiącach 2005 roku zdarzeń było więcej. Na powyższą sytuację wpłynęły przede wszystkim warunki pogodowe. Ciepłe, suche lato i jesień, przyczyniły się do większej liczby pożarów w lipcu, sierpniu, wrześniu i październiku. Najwięcej pożarów było w kwietniu, ale w porównaniu z

2004 rokiem w lipcu powstało 130 pożarów więcej. Natomiast w sierpniu 2005 roku było 76 pożarów więcej jak w sierpniu 2004 roku.



W 2005 roku, straty z powodu pożarów i miejscowych zagrożeń na terenie powiatu włocławskiego były wyższe jak na terenie miasta Włocławka i wyniosły ogółem 3 327 000 zł. Wartość uratowanego mienia jest mniejsza jak na terenie Włocławka, na którym było 235 zdarzeń więcej.

Tabela nr 2. Straty wg powiatów i gmin oraz rodzaju zdarzenia w 2005 roku

Lp.	Powiat/Gmina	POŻARY			MIEJSCOWE ZAGROŻENIA			Straty razem	uratowano razem
		straty	w tym budynki	mienie uratowane	straty	w tym budynki	mienie uratowane		
							tys. zł	tys. zł	
1	m. Włocławek	1477	264	7562	784	225	1735	2261	9297
2	włocławski	1657	753	4090	1670	3	1086	3327	5176
3	Baruchowo	99	0	270	57	1	55	156	325
4	Boniewo	120	69	197	0	0	0	120	197
5	Brześć Kujawski	259	92	387	139	0	127	398	514
6	Chocień	96	57	90	38	0	13	134	103
7	Chodecz	401	191	483	25	0	5	426	488
8	Fabianki	74	21	516	128	0	240	202	756
9	Izbica Kujawska	178	141	335	55	0	99	233	434
10	m. Kowal	75	30	112	34	0	30	109	142
11	Kowal	11	0	15	147	2	58	158	73
12	Lubanie	1	0	0	167	0	219	168	219
13	Lubien Kujawski	98	58	303	145	0	65	243	368
14	Lubraniec	103	59	641	71	0	40	174	681
15	Włocławek	137	33	741	663	0	135	800	876
16	KM PSP Włocławek	3135	1018	11652	2455	228	2821	5590	14473

W 2005 roku na terenie powiatu włocławskiego zginęło 10 osób więcej jak w mieście Włocławku. W pożarach zginęły 2 osoby a 9 osób odniosło rany.

Tabela nr 3 Ofiary śmiertelne wg powiatów oraz gmin

Lp.	Powiat/Gmina	śmiertelne	ranni
1	m. Włocławek	6	72
2	włocławski	16	127
3	Baruchowo	0	1
4	Boniewo	1	1
5	Brześć Kujawski	1	10
6	Chocień	1	7
7	Chodecz	2	4
8	Fabianki	0	16
9	Izbica Kujawska	1	2
10	m. Kowal	0	3
11	Kowal	3	16
12	Lubanie	3	11
13	Lubien Kujawski	0	7
14	Lubraniec	1	3
15	Włocławek	3	46
16	KM PSP Włocławek	22	199

W 2005 roku w porównaniu do 2004 roku, było więcej pożarów w uprawach, rolnictwie oraz w lasach i innych obiektach.

Na terenie powiatu wrocławskiego w działaniach ratowniczo gaśniczych, przede wszystkim przy gaszeniu pożarów, brało udział więcej strażaków jak w 2004 roku.

Tabela nr 4 Zestawienie zdarzeń na terenie powiatu wrocławskiego w 2005 w porównaniu do 2004

	2004	2005
Požary.....RAZEM	272	540
Požary..... obiekty użyt. publicznej	1	3
obiekty mieszkalne	33	34
obiekty produkcyjne	14	6
obiekty magazynowe	2	0
środki transportu	12	16
lasy	25	81
uprawy, rolnictwo	111	194
inne	88	206
Miejskowe zagrożenie.....RAZEM	310	312
Miejskowe zagrożenie..... silne wiatry	32	23
przybory wód	4	9
opady śniegu	0	7
opady deszczu	7	5
chemiczne	4	1
ekologiczne	2	1
budowlane	2	2
infrastruktury komunalnej	8	10
w komunikacji drogowej	48	69
w komunikacji kolejowej	3	0
na obszarach wodnych	7	6
Miejskowe zagrożenie.obiekty użyt. Publicznej	26	28
obiekty mieszkalne	79	64
obiekty produkcyjne	14	6
środki transportu	47	81
lasy	0	1
uprawy	21	26
inne	123	106
Alarmy fałszywe.....RAZEM	2	11

złośliwe	1	3
w dobrej wierze	1	4
z instalacji wykrywania	0	4
Pożary.....udział		
osób JRG	459	850
osób OSP w KSRG	1529	2245
osób OSP	637	1084
osób ZSP	0	9
Miejscowe zagrożenie.....udział		
osób JRG	792	716
osób OSP w KSRG	666	785
osób OSP	99	126

III. Instytucje i służby współdziałające podczas działań ratowniczo – gaśniczych.

Podczas działań ratowniczo – gaśniczych na terenie powiatu włocławskiego z jednostkami ochrony przeciwpożarowej współdziałało mniej osób jak we Włocławku, jedynie służby leśne oraz pogotowie ratunkowe angażowało do działań podobne siły.

Tabela nr 5

Lp.	Powiat/Gmina	JEDNOSTKI WSPÓLDZIAŁAJĄCE (ilość osób)							
		Pogotowie ratunkowe	Pogotowie energetyczne	Pogotowie gazowe	Służby leśne	Policja	Straż Miejska	PIOŚ	Inne służby
1	m. Włocławek	476	122	73	74	2877	345	2	1323
2	włocławski	379	48	4	158	530	24	6	258
3	Baruchowo	4	3	0	12	9	0	0	3
4	Boniewo	0	6	0	0	17	0	0	10
5	Brześć Kujawski	49	4	0	11	62	0	2	14
6	Chocień	15	0	0	0	14	0	0	3
7	Chodecz	16	10	0	0	48	0	0	2
8	Fabianki	37	0	2	0	37	0	3	20
9	Izbica Kujawska	13	1	0	0	32	0	0	1
10	m. Kowal	10	4	0	0	18	0	0	4
11	Kowal	37	4	0	26	51	0	0	19
12	Lubanie	35	0	0	3	34	2	0	26
13	Lubien Kujawski	15	4	0	0	24	0	0	4
14	Lubraniec	10	4	0	0	30	0	0	6
15	Włocławek	138	8	2	106	154	22	1	146
16	KM PSP Włocławek	855	170	77	232	3407	369	8	1581

IV. Jednostki ochrony przeciwpożarowej na terenie powiatu wrocławskiego.

Na terenie powiatu i miasta Wrocławka, działają:

- Komenda Miejska PSP, w tym Jednostka Ratowniczo – Gaśnicza ,
- Zakładowa Straż Pożarna Anwil,
- Stowarzyszenie Straży Ochotniczej Ogniowej we Wrocławku – nie prowadzi działalności operacyjnej,
- Zarząd Oddziału Powiatowego Związku Ochotniczych Straży Pożarnych Rzeczypospolitej Polskiej - nie prowadzi działalności operacyjnej,
- Ochotnicza Straż Pożarna pw. Najświętszego Serca Jezusowego we Wrocławku - nie prowadzi działalności operacyjnej,
- 19 jednostek Ochotniczych Straży Pożarnych działa w ramach krajowego systemu ratowniczo – gaśniczego,
- 65 jednostek Ochotniczych Straży Pożarnych
- OSP Lubraniec – miasto, nie prowadzi działalności operacyjnej.

- W 2005 roku Jednostka Ratowniczo –Gaśnicza KM PSP we Wrocławku interweniowała **1406** razy
- OSP z KSRG interweniowały łącznie 625 razy - w 2004 roku 448 razy.
- OSP pozostałe 239 razy.

Na jednostkę OSP z KSRG przypadają średnio 33 interwencje, na pozostałe OSP przypada 5.

Wyszkolenie i wyposażenie jednostek OSP

- Przeszkolono kolejnych strażaków z zakresu ratownictwa medycznego - 8 druhów uzyskało certyfikat ratownika medycznego krajowego systemu ratowniczo - gaśniczego. W obecnej chwili świadectwo ratownika medycznego posiada 51 druhów OSP z KSRG i 1 druh z OSP .
- W 2005 roku, 96 druhów OSP z powiatu wrocławskiego ukończyło specjalistyczne kursy przeprowadzone przez Ośrodek Szkolenia KM PSP we Wrocławku.

Dotacje dla OSP

W 2005 roku dotacja budżetowa na funkcjonowanie jednostek OSP działających w ramach KSRG w naszym województwie ustalona została w wysokości 1 404 782 zł w tym dla powiatu włocławskiego - 117 960 zł zł.

Przyznaną dotację jednostki OSP z KSRG przeznaczyły na:

1. Remont środków transportu, urządzeń i sprzętu przeciwpożarowego (remont samochodów, motopomp) - **29 334 zł**
2. Szkolenie: - **1 968 zł**
3. Zakup specjalistycznej odzieży ochronnej: - **13 514 zł**
4. Zakup sprzętu ochrony osobistej: - **22 502 zł**
5. Zakup urządzeń i sprzętu przeciwpożarowego: - **45 160 zł**
6. Modernizacja garażu - **3 782 zł**,
7. Dofinansowanie zakupu sprzętu transportowego – **50 000 zł**

Łącznie w ramach przekazanej z budżetu państwa dotacji wydano kwotę w wysokości **167 399 zł**, różnicę **49 439 zł**, zapłacono z własnych środków finansowych jednostek oraz dotacji.

- Starostwo Powiatowe w ramach dofinansowania OSP z KSRG powiatu włocławskiego przekazało środki finansowe na kwotę **19 000 zł** (1 000 zł dla każdej jednostki).

V. Zabezpieczenie operacyjne działań ratowniczo – gaśniczych.

1. Budowa drugiej strażnicy na ulicy Płockiej.

We Włocławku przy ulicy Płockiej 7a na terenie o powierzchni 0,9144 ha, budowana jest druga jednostka ratowniczo –gaśnicza. Strażnica jest obiektem dwukondygnacyjnym z garażem z 3 podwójnymi przejazdowymi boksami.

Dane dotyczące obiektu:

- Powierzchnia zabudowy – 1005 m²,
- Powierzchnia użytkowa –1320 m²
- Kubatura budynku – 6 645 m³.

W 2005 roku realizowano III etap budowy obejmujący:

- 1) wykonanie kotłowni,
- 2) wykonanie posadzki w wozowni,
- 3) montaż centralnego ogrzewania w wozowni,
- 4) montaż wyciągu spalin,
- 5) roboty elewacyjne,
- 6) wykonanie placu manewrowego od ulicy Płockiej,
- 7) wyposażenie pomieszczeń biurowych,
- 8) montaż anteny radiowej.

W 2006 roku na bazie w/w strażnicy planowane jest uruchomienie drugiej jednostki ratowniczo –gaśniczej.

2. Zmiany organizacyjne w KM PSP.

W Państwowej Straży Pożarnej od lipca 2005 roku rozpoczęto dostosowywanie czasu służby strażaków do norm europejskich. W dniu 1 stycznia 2006 roku weszły w życie nowe przepisy regulujący czas służby zgodnie z normami europejskimi. Do lipca 2005 roku, rozkład czasu służby strażaków obejmował nadgodziny za które strażacy nie otrzymywali wynagrodzenia ani wolnych płatnych godzin. W drugiej połowie roku 2005 wprowadzono tygodniowy 48 godzinny czas służby w rozliczeniu sześciomiesięcznym. Od dnia 1 stycznia 2006 roku, obowiązuje 40 godzinny tygodniowy czas służby w rozliczeniu sześciomiesięcznym, wypracowane nadgodziny mają być oddawane.

Powyzsze regulacje skutkują zmniejszeniem obsad sprzętu przez strażaków od 15 do 30 % . W przypadku działań wymagających udziału większej ilości strażaków, zachodzi konieczność organizowania wsparcia z sił Ochotniczych Straży Pożarnych powiatu włocławskiego i strażaków spoza służby. Mając na uwadze właściwe zabezpieczenie organizacji działań od bezpośrednich działań ratowniczych po logistykę, wprowadzono dyżury domowe. Jednak to rozwiązanie należy traktować jako tymczasowe, ponieważ w przyszłości będzie powodować zmniejszanie dyżurujących stanów osobowych gdyż strażacy będą musieli odbierać wypracowane nadgodziny .

W 2006 roku planowana jest reorganizacja Komendy i przesunięcie etatów z systemu codziennego na zmianowy. Zmniejszenie stanu osobowego Komendy, może negatywnie wpłynąć na organizację działań ratowniczych a w szczególności na logistykę, zaplecze techniczne, system przyjmowania zgłoszeń i dysponowania sił oraz ilość prowadzonych kontroli.

W 2006 roku zaplanowano uruchomienie drugiej jednostki ratowniczo – gaśniczej na ulicy Płockiej. Etaty na tą jednostkę będą z podziału dotychczasowych etatów systemu codziennego i zmianowego. Podział etatów spowoduje dalsze zmniejszenie faktycznych obsad sprzętu.

W celu uniknięcia zmniejszenia stanów osobowych, wskazane jest zapewnienie etatów zgodne ze wskaźnikiem przyjętym w krajach Unii Europejskiej 1 strażak na 1000 mieszkańców. W obecnej chwili do osiągnięcia powyższego wskaźnika brakuje 78 etatów.

3. Starostwo Powiatowe dofinansowało zakup środków łączności radiowej w wysokości 2 500 zł (zakupiono sprzęt o wartości 5 000 zł).

VI. Działalność kontrolno – rozpoznawcza na terenie powiatu wrocławskiego.

1. Ilość przeprowadzonych czynności kontrolno – rozpoznawczych /kontrole		
Podstawowe/		
ogółem:	-----	15
w tym :		
- w obiektach użyteczności publicznej	-----	9
- w obiektach zamieszkania zbiorowego	-----	1
- w budynkach mieszkalnych	-----	0
- w rolnictwie	-----	0
- w lasach	-----	4
- w przemyśle	-----	1
2. Ilość przeprowadzonych czynności kontrolno — rozpoznawczych — kontrole inne /doraźne, problemowe/	-----	34
3. Ilość przeprowadzonych kontroli sprawdzających	-----	10

4. Ilość czynności kontrolno - rozpoznawczych związanych z przekazaniem obiektów do użytkowania

ogółem:	-----	15
w tym:		
- ilość odebranych bez zastrzeżeń	-----	12
- ilość postanowień negatywnych	-----	2
- ilość postanowień warunkowych	-----	1
	Σ	74/74

5. Postępowanie administracyjne:

- ilość wydanych decyzji administracyjnych	-----	19
- ilość wystąpień do Prokuratury, Nadzoru Budowlanego, itp.	-----	4
- ilość mandatów karnych /na kwotę/	-----	1/100

6. Występujące nieprawidłowości ogółem /ilość/:

w tym w zakresie:	-----	159
- Nieodpowiednie warunki ewakuacji	-----	31
- Nieodpowiedni wystrój wnętrz korytarzy oraz pomieszczeń	-----	2
- Przeciwpożarowe instalacje wodociągowe wewnętrzne	-----	4
- Zaopatrzenie wodne do zewnętrznego gaszenia pożaru	-----	2
- Wyposażenie i konserwacja instalacji technicznych	-----	31
- Wyposażenie i konserwacja instalacji przeciwpożarowych	-----	0
- Wyposażenie i konserwacja podręcznego sprzętu gaśniczego	-----	38
- Dróg pożarowych	-----	0
- Braku oznakowania znakami bezpieczeństwa	-----	22
- Nieprawidłowości dotyczące przygotowania obiektów do postępowania na wypadek powstania pożaru *	-----	23
- Pozostałe	-----	6

* dotyczy : wykazu telefonów alarmowych, instrukcji postępowania na wypadek powstania pożaru, instrukcji bezpieczeństwa pożarowego i technologiczno - ruchowej,

Lp.	Rodzaj obiektów	Ilość kontroli	Liczba usterek
1	obiekty użyteczności publicznej	27	92
2	obiektach zamieszkania zbiorowego	9	14
3	budynki mieszkalne	0	0
4	rolnictwo	6	20
5	las	4	0
6	przemysł	28	33
Razem		74	159

Inne działania:

 INFORMACJA Komendanta Miejskiego Państwowej Straży Pożarnej we Włocławku o stanie bezpieczeństwa powiatu włocławskiego z zakresu ochrony przeciwpożarowej za 2005 rok

- a) udział w wizytacjach gospodarstw rolnych w ramach komisji w związku z Ogólnokrajowym Konkursem „Bezpieczne Gospodarstwo Rolne” organizowanym przez Kasy Rolniczego Ubezpieczenia Społecznego (10.05.2005 r) – 4 wizytacje
- b) udział w zintegrowanych czynnościach kontrolno-prewencyjnych placówek letniego wypoczynku dzieci i młodzieży podejmowanych przez Wojewódzki Zespół ds. Bezpiecznego Wypoczynku Dzieci i Młodzieży – 4 kontrole (12.07.2005 r, 19.07.2005 r, 26.07.2005 r, 02.08.2005 r).
- c) w 2003 roku ukazał się przepis nakazujący przeprowadzenie ćwiczeń ewakuacyjnych z określonych obiektów raz na dwa lata z poinformowaniem tut. Komendy. W myśl § 13 Rozporządzenia Ministra Spraw Wewnętrznych i Administracji w prawie ochrony przeciwpożarowej budynków i innych obiektów budowlanych i terenów z dnia 16 czerwca 2003 – Dz. U. Nr 121, poz. 1138 z 2003 roku, wszystkie placówki oświatowe oraz inne instytucje, właściciele, administratorzy, zarządzający obiektami posiadającymi strefę pożarową w której może przebywać co najmniej 50 osób, powinni do dnia 31 grudnia 2005 roku przeprowadzić praktyczną ewakuację.

W 2005 roku powyższy obowiązek zrealizowały nw. placówki oświatowe:

L.p.	Obiekt
1	Szkoła Podstawowa nr 2 ul. Konarskiego 63 w Brześć Kuj.
2	Przedszkole Publiczne nr 2 ul. Okrzei 1 w Brześć Kuj.
3	Przedszkole nr1 ul.H.Sawickiej21 w Brześć Kuj.
4	Gimnazjum nr 2 w Wieńcu

Niestety, część administratorów, zarządców obiektów wymienionych w §13 wyżej cyt przepisu, nie wywiązała się z nałożonego na nich obowiązku.

VII. Kierunki działania KM PSP w 2006 roku:

- 1 Kontynuacja budowy strażnicy na ulicy Płockiej.
- 2 Kontynuacja czynności kontrolno – rozpoznawczych w obiektach zaliczonych do kategorii zagrożenia ludzi.
- 3 Podjęcie działań mających na celu pozyskanie dodatkowych etatów dla JRG PSP Nr 2.
- 4 Wspieranie OSP w utrzymaniu sprzętu i załóg w gotowości do działań ratowniczo – gaśniczych.

Opr. na podstawie danych KM PSP we Włocławku