

PROJEKT BUDOWLANY

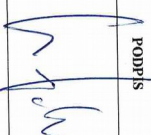
PROJEKT:	ROZBIÓRKA CZĘŚCI BUDYNKU GARAZOWO – GOSPODARCZEGO, PERGOLI ŚMIETNIKOWEJ ORAZ CZĘŚCI OGRODZENIA
FAZA:	PROJEKT ARCHITEKTONICZNO – BUDOWLANY
INWESTOR:	ZESPÓŁ SZKÓŁ W LUBRAŃCU 87 – 890 LUBRANIEC, UL. BRZESKA 51
ADRES INWESTYCJI:	DZIAŁKA BUDOWLANA NR 216, 87-890 LUBRANIEC, UL. BRZESKA 51 DZIAŁKA BUDOWLANA NR 219, 87-890 LUBRANIEC, UL. BRZESKA 49

KATEGORIA OBIEKTU – III, VII

OŚWIADCZENIE O SPORZĄDZENIU PROJEKTU BUDOWLANEGO

Ja niżej podpisany oświadczam, że niniejszy projekt budowlany został wykonany zgodnie z obowiązującymi przepisami i oraz zasadami wiedzy technicznej (na podstawie art. 20 ust.4 Ustawy z dnia 7 lipca 1994 r Prawo Budowlane - jednolity tekst Dz.U. z 2016 r. poz. 290)

PROJEKTANCI:

BRANŻA	IMIĘ I NAZWISKO, UPRAWNIENIA	PODPIS
ARCHITEKTURA KONSTRUKCJA	MGR INŻ. MAREK REDZIKOWSKI UPR. UA-V-7342 5/05/92 WK SPECJALNOŚĆ KONSTRUKCYJNO-BUDOWLANA	

ZAWARTOŚĆ OPRACOWANIA

1. Opis do projektu zagospodarowania terenu	3
2. Projekt zagospodarowania terenu	5
3. Opis do projektu	6
4. Część rysunkowa	9
rzut przyziemia	10
rzut dachu	11
przekrój pionowy 11	11
przekrój pionowy 22	12
przekrój pionowy 33	13
przekrój pionowy 44	14
przekrój pionowy 55	15
elevacja frontowa	16
elevacja tylna	17
elevacje boczne	18
5. Uprawnienia projektanta. Zaświadczenie przynależności do Izby Inżynierów Budownictwa	19

OPIS DO PROJEKTU ZAGOSPODAROWANIA TERENU

DZIAŁKA BUDOWLANA NR 216, 87-890 LUBRANIEC, UL. BRZESKA 51
DZIAŁKA BUDOWLANA NR 219, 87-890 LUBRANIEC, UL. BRZESKA 49

1. **PODSTAWA OPRACOWANIA**
 - zlecenie Inwestora
 - inwentaryzacja stanu istniejącego
 - obowiązujące przepisy Prawa Budowlanego
2. **PRZEDMIOT INWESTYCJI**

przedmiotem inwestycji jest rozbiorca części budynku garażowo – gospodarczego, pergoli śmietnikowej oraz części ogrodzenia zlokalizowanych na terenie dz. bud. nr 216 położonej w Lubrańcu przy ul. Brzeskiej 51 oraz dz. bud nr 219 położonej w Lubrańcu przy ul. Brzeskiej 49
3. **ISTNIEJĄCY STAN ZAGOSPODAROWANIA**

działka nr 216 i 219 – objęte działaniem inwestycyjnym to teren o łącznej powierzchni 1,6536 ha, ogrodzony, zagospodarowany zielenią niską i wysoką, zabudowany, wyposażony w przyłącza mediów infrastruktury technicznej – przyłącze wodne, kanalizacyjne oraz energetyczne

działki zamierzenia inwestycyjnego posiadają dostęp do drogi publicznej – obsługa komunikacyjna obiektów odbywa się poprzez istniejące zjazdy
4. **PROJEKTOWANE ZAGOSPODAROWANIE TERENU**

zgodnie z projektem przewiduje się przeprowadzenie zmian w istniejącym stanie zagospodarowania terenu działek nr 216 i 219 poprzez rozbiorcę części istniejącego budynku garażowo – gospodarczego oraz pergoli śmietnikowej

w rozwiązaniu projektuje się:

 - rozbiorcę części budynku garażowo – gospodarczego oraz pergoli śmietnikowej
 - rozbiorcę części ogrodzenia
 - pozostałe elementy zagospodarowania działki pozostawia się bez zmian
5. **ZESTAWIENIE POWIERZCHNI**
 - powierzchnia działki nr 216 – 1,0937 ha
 - powierzchnia działki nr 219 – 0,5599 ha
 - powierzchnia zabudowy budynku – 101,68 m²
 - powierzchnia zabudowy ogółem (łącznie z pergolą śmietnikową) – 110,17 m²
6. **WPŁYW INWESTYCJI NA ŚRODOWISKO, ZDROWIE LUDZI ORAZ OBIEKTY SĄSIEDNIE**

projektowana inwestycja – rozbiorca części budynku garażowo – gospodarczego, pergoli śmietnikowej oraz części ogrodzenia nie będzie powodowała emisji szkodliwych dla środowiska, zdrowia ludzi oraz obiektów sąsiednich:

 - brak negatywnego wpływu na zdrowie ludzi
 - brak negatywnego wpływu na obiekty sąsiednie
7. **INFORMACJE DODATKOWE**
 - teren inwestycji – działki budowlane nr 216 oraz 219 położone w Lubrańcu przy ul. Brzeskiej 49 i 51 znajduje się w strefie ochrony konserwatorskiej
 - projektowana inwestycja – rozbiorca części budynku garażowo – gospodarczego, pergoli śmietnikowej oraz części ogrodzenia nie będzie miała negatywnego wpływu na środowisko, obiekty sąsiednie oraz ludzi
 - działki nie są zlokalizowane na terenie szkół górnicych
 - projektowana inwestycja nie spowoduje wycinki drzew, nie będzie miała wpływu na istniejącą w okolicy faunę
8. **OKREŚLENIE OBSZARU ODDZIAŁYWANIA**

projektowana inwestycja – rozbiorca części budynku garażowo – gospodarczego, pergoli śmietnikowej oraz części ogrodzenia – obszar oddziaływania ze względu na lokalizację obiektu na terenie działki nr 216 i 219 obejmuje teren działki Inwestora – działka nr 216 oraz działki nr 21212, 213, 214 215/1, 215/2, 219 i 294 (ul. Mirosławskiego) – zgodnie z §12 Rozporządzenia Ministra Infrastruktury z dnia 12.04.2002 w sprawie warunków technicznych jakim powinny odpowiadać budynki i ich usytuowanie

9. OCHRONA DZIEDZICTWA KULTUROWEGO I ZABYTKÓW ORAZ DÓBR KULTURY WSPÓŁCZESNEJ
w przypadku odkrycia na terenie zamierzenia inwestycyjnego przedmiotu, co do którego istnieje przypuszczenie, że jest on zabytkiem, należy zabezpieczyć znalezisko, wstrzymać prace mogące go uszkodzić lub zniszczyć i niezwłocznie powiadomić Wojewódzkiego konserwatora Zabytków

mgr inż. Marek Fedzikowski
PROJEKTANT
upr. bud. i arch. woj. świętokrzyskie
Spec. Kult. 20119/03

KOPIA MAPY ZASADNICZEJ

Skala 1:500

Jednostka ewidencyjna : 041812_4 Lubraniec
 Obręb ewidencyjny : 0001 Lubraniec
 Numer działki ewid. : 216, 2019
 Identyfikator zgłoszenia : GGN.6642.2010.2017

Układ współrzędnych płaskich prost.: 2000 Układ wysokościowy: Kronsztadt 60
 Geodezyjny układ odniesienia PL-ETRF2000 i PL-ETRF89
 Godło mapy:

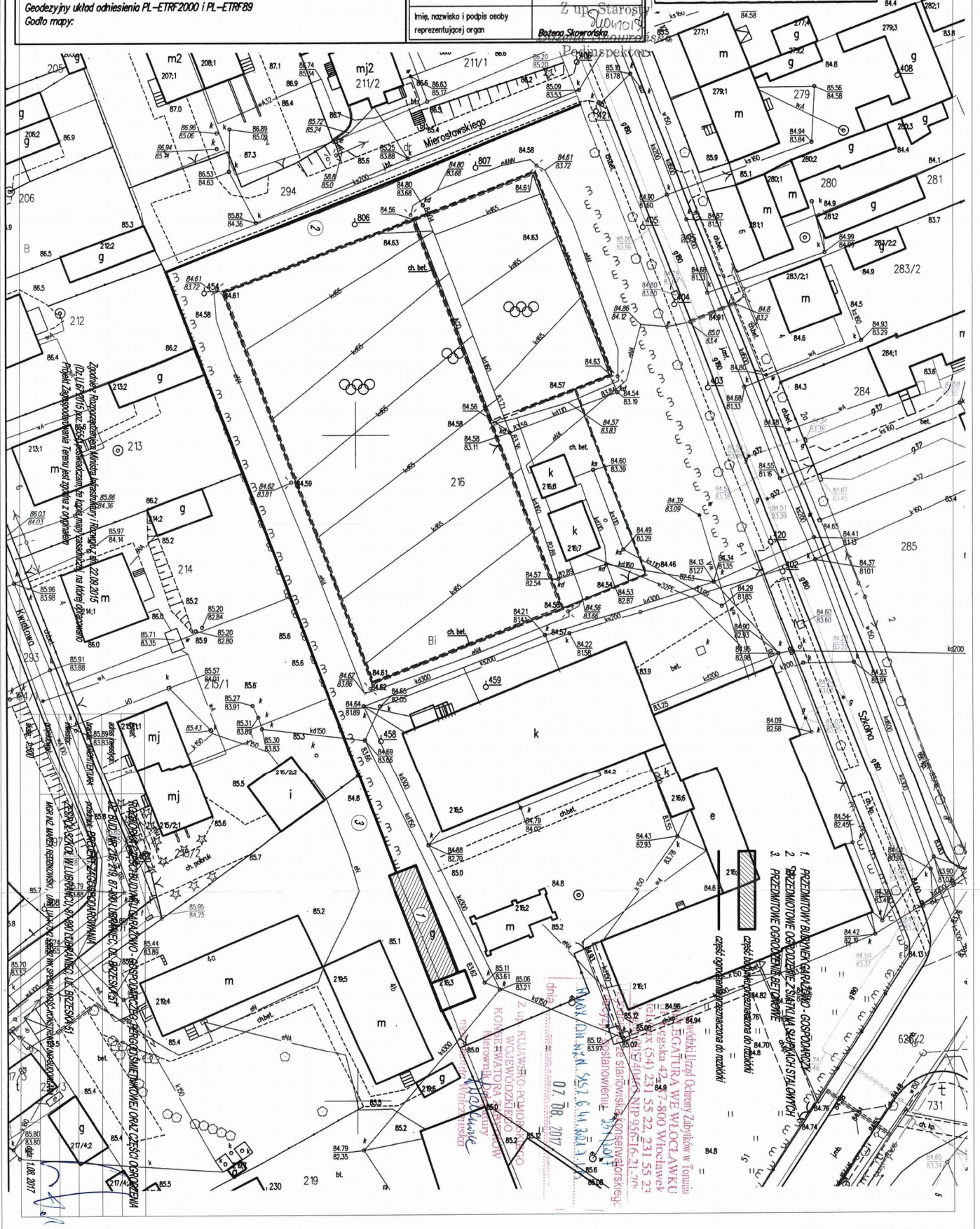
Poświadczam się zgodność niniejszej kopii z treścią materiału państwowego zasobu geodezyjnego i kartograficznego	
Organ prowadzący państwowy zasób geodezyjny i kartograficzny	STAROSTA WŁOCŁAWSKI
Nazwa materiału zasobu	kopia mapy zasadniczej
Identyfikator ewidencyjny materiału zasobu	GGN.6642.2010.2017
Data wykonania kopii	10.08.2017
Imię, nazwisko i podpis osoby reprezentującej organ	<i>Bożena Skowrońska</i>

Nie wyklucza się istnienia w terenie innych – niż wykazanych na niniejszej mapie – urządzeń podziemnych, które nie były zgłoszone do inwentaryzacji lub o których brak jest informacji w instytucjach branżowych.

Projekt usytuowania sieci uzbrojenia terenu przedkłada do uzgodnienia inwestor.

Projekt ten powinien być sporządzony na kopii aktualnej mapy zasadniczej z opracowanymi geodezyjnymi liniami rozgraniczającymi oraz osiami ulic i dróg jeżeli zostały ustalone w miejscowym planie zagospodarowania przestrzennego lub w decyzji o ustaleniu warunków zabudowy i zagospodarowania terenu.

(Rozp. M.G.P i B z dnia 02.05.2001 r. Dz.U.Nr 38, poz. 455 z 2001r. oraz Rozp. M.G.P i B z dnia 21.02.1995r. Dz.U.Nr 25, poz. 133 z 1995r.)



1. PREZENTOWY BUDYNEK GARARZDNO - GOSPODARZWA
 2. PREZENTOWE OBRÓDZENIE SZANITKA SIEMAKÓW STALOWYCH
 3. PREZENTOWE OBRÓDZENIE BETONOWE
- część ogólna przeznaczona do realizacji
- część indywidualna przeznaczona do realizacji

KLAWISZOWO-PROJEKTOWO
 WŁOCŁAWIEC
 KORBUSIOWA 20
 TEL. (54) 231 55 22, 231 55 23
 FAX (54) 231 55 22, 231 55 23
 NIP 9561616217

07.08.2017

OPIS TECHNICZNY DO PROJEKTU

ROZBIÓRKA CZĘŚCI BUDYNKU GARAZOWO – GOSPODARCZEGO,
PERGOLI ŚMIETNIKOWEJ ORAZ CZĘŚCI OGRÓDZENIA
DZIAŁKA BUDOWLANA NR 216, 87-890 LUBRANIEC, UL. BRZESKA 51
DZIAŁKA BUDOWLANA NR 219, 87-890 LUBRANIEC, UL. BRZESKA 49

1. PODSTAWA OPRACOWANIA

- zlecenie Inwestora
- inwentaryzacja stanu istniejącego
- obowiązujące przepisy Prawa Budowlanego

2. OPIS INWESTYCJI

przedmiotem inwestycji jest rozbiórka części budynku garażowo – gospodarczego, pergoli śmietnikowej oraz części ogrodzenia zlokalizowanych na terenie dz. bud. nr 216 położonej w Lubrancu przy ul. Brzeskiej 51 oraz dz. bud. nr 219 położonej w Lubrancu przy ul. Brzeskiej 49

- przedmiotowy budynek jest budynkiem parterowym, niepodpiwniczonym, wykonanym w technologii tradycyjnej
- konstrukcję budynku stanowią ściany nośne w układzie podłużnym, na których opiera się drewniana konstrukcja dachu kryta falistymi płytami azbestowo – cementowymi
- w budynku wydzielone są: pomieszczenie garażowe oraz pomieszczenia gospodarcze o łącznej powierzchni użytkowej 85,27 m²
- budynek o powierzchni zabudowy 110,17 m² (łącznie z pergolą śmietnikową) i wysokości w kalenicy 2,89 m (w części garażowej) oraz 4,11 m (w części gospodarczej) stanowi niezależną konstrukcyjnie część zabudowy zlokalizowanej na przedmiotowych działkach
- ściany budynku wykonano z: cegły silikatowej, pustaków betonowych i bloczków gazobetonowych
- w części budynku występuje strop drewniany nagi (pomieszczenie nr 1) oraz strop drewniany z podsufitką (pomieszczenie nr 2)
- w budynku wykonane są linyk mineralne, posadzka cementowa oraz obsadzone elementy stolarki okiennej i drzwiowej oraz wrota stalowe
- z uwagi na zły stan techniczny i zagrożenie bezpieczeństwa przewiduje się rozbiórkę części z gospodarczej ww. budynku pozostawiając pomieszczenie garażowe
- ogrodenie stanowiące przedmiot inwestycji to
 - ogrodenie z siatki na słupkach stalowych – wzdłuż ulicy Mirosławskiego (działka nr 294)
 - ogrodenie betonowe – w granicy z działkami nr 212, 213, 214, 215/1, 215/2 oraz 219
- z uwagi na zły stan techniczny i zagrożenie bezpieczeństwa przewiduje się rozbiórkę części ogrodu jak wyżej

3. ZESTAWIENIE POWIERZCHNI

- powierzchnia zabudowy budynku – **101,68 m²**
- powierzchnia zabudowy ogółem (łącznie z pergolą śmietnikową) – **110,17 m²**
- kubatura budynku – **243,56 m³**

4. OPIS DO PROJEKTU

- przed przystąpieniem do prac rozbiórkowych należy:
 - ogrodzić i oznakować tablicą informacyjną teren, na którym zlokalizowany jest przedmiotowy budynek garażowo – gospodarczy
 - do ogrodzenia należy użyć oznakowanych taśm ostrzegawczych (biało-czerwonych), a oprócz tego oznakować teren tablicami ostrzegawczymi z napisem: „Uwaga! Zawiera azbest” i „Osobom niepowołanym wstęp wzbroniony”
- odłączyć istniejące media
- wyznaczyć miejsce składowania materiałów rozbiórkowych
- osoby przeprowadzające rozbiórkę zabezpieczyć przed ewentualnymi urazami za pomocą kasków i odzieży ochronnej
- prace rozbiórkowe prowadzić w kolejności:
 - demontaż konstrukcji dachu po wcześniejszym usunięciu pokrycia dachowego
 - demontaż okien i drzwi

- rozbiorka ścian (segregacja materiałów umożliwiająca powtórne jego wykorzystanie)
- rozbiorka fundamentów
- demontaż elementów ogrodzenia
- materiały rozbiorkowe:
 - gruz – zabezpieczony, przeznaczony do powtórniego wykorzystania przy realizacji nowych obiektów
 - drewno – zabezpieczone, wykorzystane przez Inwestora
 - papa – wywieziona przez służby oczyszczania miasta
 - płyty azbestowe – cementowe – zabezpieczone folią polietylenową grubości min. 0,2 mm wywiezione przez wyspecjalizowane ekipy
 - płyty betonowe, stalka, słupki stalowe – wywiezione przez służby oczyszczania miasta

UWAGA:

- prace rozbiorkowe należy prowadzić ręcznie bez użycia ciężkiego sprzętu, w sposób uniemożliwiający przedostawanie się materiałów rozbiorkowych poza wyznaczony teren demontaż cementowo – azbestowych płyt dachowych należy powierzać wyspecjalizowanej ekipie, przeszkolonej w zakresie bezpieczeństwa pracy i dysponującej odpowiednią ochroną osobistą
- osoby wykonujące prace przy azbestie powinny mieć ubrania ochronne: maski na twarz, kombinezony, rękawice i pokrycia butów – najlepiej jednorazowego użytku, które po zdjęciu ubijazuje się wraz z materiałem rozbiorkowym. Osoby usuwające azbest nie powinny podczas robót palić papierosów, jeść ani pić
- sprzęt powinien być regularnie czyszczony
- podczas usuwania płyt dachowych należy do minimum ograniczyć możliwość spowodowania jakichkolwiek uszkodzeń elementów
- ich powierzchnie powinny być lekko wilgotne, aby pył azbestowy nie unosił się w powietrzu
- wykonawca musi kontrolować stężenie pyłków azbestu w powietrzu i jeśli okaże się ono za wysokie, to polewać materiały wodą
- zdemonstrowanych płyt nie wolno zrzucać na ziemię, aby nie powodować rozpylania włókienek azbestu
- zamiast tego ekipa powinna się postugiwać odpowiednią zsuwnią lub używać dekarstkiego przenośnika taśmowego (czyli urządzenia elektrycznego, po którym płyty mogą się przemieszczać)
- płyty azbestowo – cementowe mocowane na gwoździe wyciągać łapką cieszniową, którą należy opierać na desce ułożonej w poprzek 3–4 fal
- po zakończeniu usuwania płyt azbestowo-cementowych wykonawca ma obowiązek dokładnego oczyszczenia terenu robót i otoczenia z odpadów zawierających azbest
- do czyszczenia powinien należy stosować sprzęt filtracyjny – wentylacyjny z wysoko skutecznym filtrem lub zbierać odpady azbestowe na mokro
- po zakończeniu robót wykonawca ma też obowiązek złożenia pisemnego oświadczenia o prawidłowości wykonania prac i oczyszczeniu terenu z pyłu azbestowego z zachowaniem właściwych przepisów technicznych i sanitarnych
- usunięcie z dachu płyty należy umieścić na pałecie i dokładnie owinać folią, aby na żadnym etapie transportu nie był potrzebny załadunek i rozładunek pojedynczych płyt; folia chroni przed rozpryszczeniem się pyłu w trakcie składowania i transportu
- należy stosować folię polietylenową grubości nie mniejszej niż 0,2 mm
- m folię należy zabezpieczyć przed przypadkowym odwinieciem przez zgrzewanie lub oklejenie brzegów taśmą klejącą
- przedmiotowy budynek garażowo – gospodarczy stanowi niezależną konstrukcyjnie część zabudowy zlokalizowanej na terenie działek nr 216 oraz 219 w związku z powyższym prace rozbiorkowe nie zagrażają bezpieczeństwu konstrukcji innych obiektów i nie wymagają stosowania dodatkowego zabezpieczenia

5. INFORMACJA DOTYCZĄCA BEZPIECZEŃSTWA I OCHRONY ZDROWIA „BIOZ”

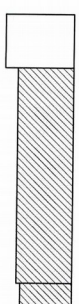
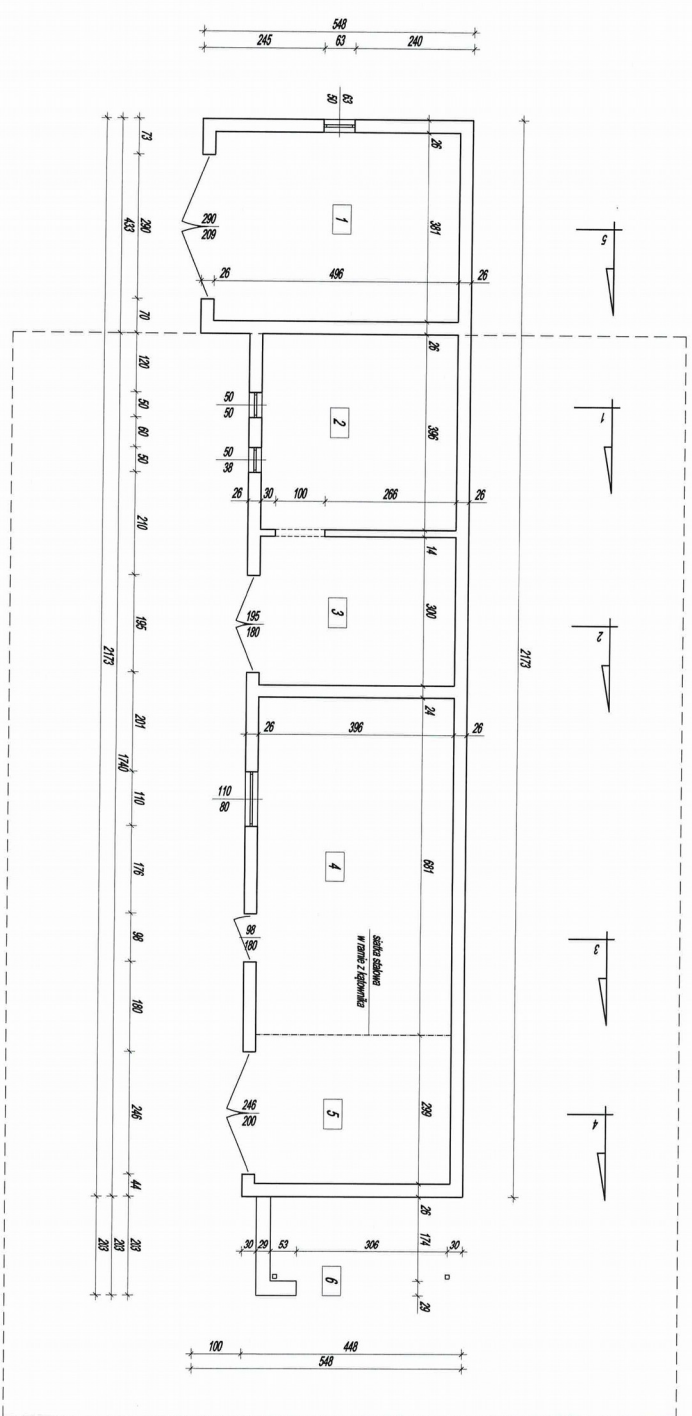
- w obrębie linii rozgraniczającej teren inwestycji nie występują elementy mogące stwarzać zagrożenie bezpieczeństwa i zdrowia ludzi
- zakres robót

- roboty rozbiórkowe
- podczas realizacji projektowanych robót nie przewiduje się bezpośredniego zagrożenia dla bezpieczeństwa i zdrowia ludzi
- przewidywane zagrożenia występujące podczas realizacji zadania inwestycyjnego:
 - roboty wykonywane przy pomocy elektronarzędzi
 - zalecane środki bezpieczeństwa
 - wszystkie prace wykonac zgodnie z obowiązującymi przepisami bhp oraz sztuką budowlaną
 - szkolenia pracowników przed przystąpieniem do projektowanych robót:
 - nowo zatrudnionym pracownikom przeprowadzić szkolenie wstępne (potwierdzone pisemnie) dotyczące przepisów bhp robót budowlanych oraz prawidłowej organizacji pracy i techniki bezpieczeństwa
 - ze względu na projektowaną, poniżej 5,00 m, wysokość budowy – nie wymaga się sporządzenia planu BIOZ

6. UWAGI KOŃCOWE

- przedmiotem inwestycji jest rozbiórka części budynku garażowo – gospodarczego, pergoli smietnikowej oraz części ogrodzenia zlokalizowanych na terenie dz. bud. nr 216 położonej w Lubrańcu przy ul. Brzeskiej 51 oraz dz. bud. nr 219 położonej w Lubrańcu przy ul. Brzeskiej 49 nie stwarza zagrożenia dla użytkowników i otoczenia
- przedmiotową inwestycję należy wykonywać zgodnie z projektem, przepisami Prawa Budowlanego i obowiązującymi normami oraz przepisami p.poż., bezpieczeństwa i higieny pracy, mając szczególnie na względzie zasady bezpieczeństwa i ochrony zdrowia zawarte w przepisach wydanych na podstawie Prawa Budowlanego

mgr inż. Marek Fedziukowski
 PROJEKTANTA
 ul. Bud. ul. Kosz. 35502, m.
 Spec. Kwalifik. 1713/W
 Nr 50/17/15/W



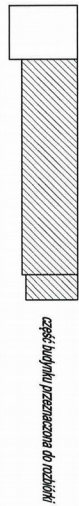
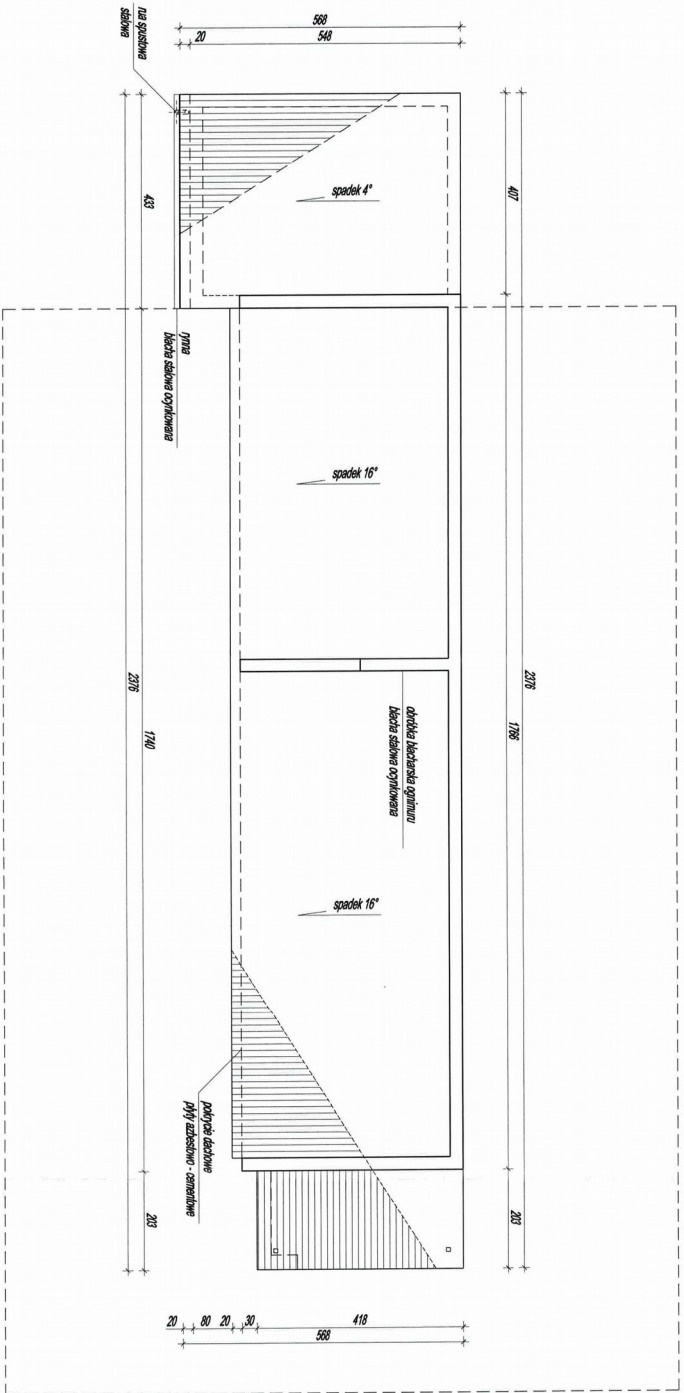
część budynku przeznaczona do mebli

1	18,90 m ² parter	posadzka cementowa
2	15,88 m ² pomieszczenie gospodarcze	posadzka cementowa
3	11,88 m ² pomieszczenie gospodarcze	posadzka cementowa
4	26,97 m ² pomieszczenie gospodarcze	posadzka cementowa
5	11,94 m ² pomieszczenie gospodarcze	posadzka cementowa
6	8,49 m ² podłoga otynkowana *	
	powierzchnia użytkowa	85,27 m ²
	powierzchnia zabudowy budynku	101,88 m ²
	powierzchnia zabudowy ogółem	110,17 m ²

powierzchnie oznaczone gwiazdkiem * nie są wliczone do powierzchni użytkowej partii

branża	ROZBUDOWA CZĘŚCI BUDYNKU GARAZOWO - GOSPODARCZEG, PERGOLI ŚWIETLIKOWEJ ORAZ CZĘŚCI OGRODZENIA
adres inwestycji	DZ. BUD. NR 216, 219, 87-390 LUBRANIEC, UL. BRZESKA 51
branża ARCHITECTURA	przebieg: RZUT PRZYZEMIA
inwestor	ZESPÓŁ SZOPEL W LUBRANCY, 87-390 LUBRANIEC, UL. BRZESKA 51
projektant	MGR INŻ. MAREK REZDŃKOWSKI, UPR. 14-17242-99992 INŻ. SPECJALNOŚĆ KONSTRUKCYJNO-BUDOWLANA
skala: 1:100	data: 1.08.2017

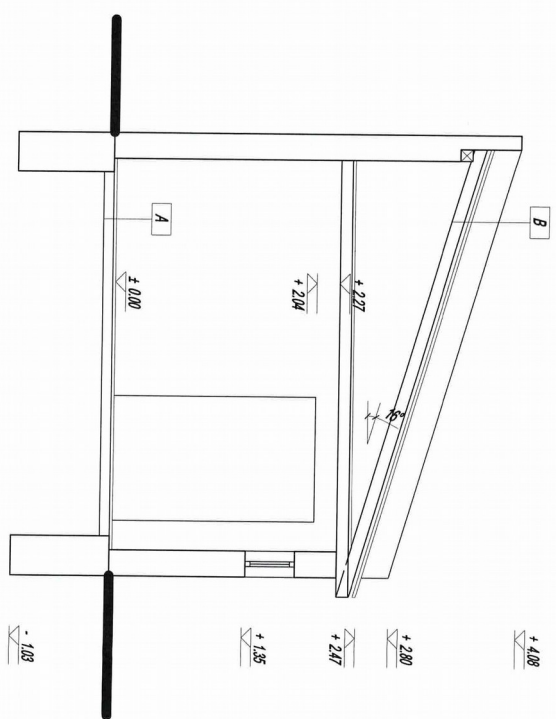
fm
nr ks. 1



inwestor	ROZBIÓRKA CZĘŚCI BUDYNKU GARAZOWO - GOSPODARCZEGO PERGOLI SIENIKOWEJ ORAZ CZĘŚCI OGRODZENIA	
adres inwestycji	DZ. BUD. NR 216/219/07-890 LUBRANIEC, UL. BRZESKA 51	
biuro architekta	projektant	REZULT DACHU
inwestor	ZESPÓŁ SZKOŁY W LUBRANIECU, 07-890 LUBRANIEC, UL. BRZESKA 51	
projektant	MAGNUS MAREK REZYMOWSKI, IPR, UL. 1792 58822 KMSPECJALNOŚĆ KONSTRUKCYJNO-BUDOWLANA	
skala	1:100	data: 1.08.2017

rys. 2

1-1



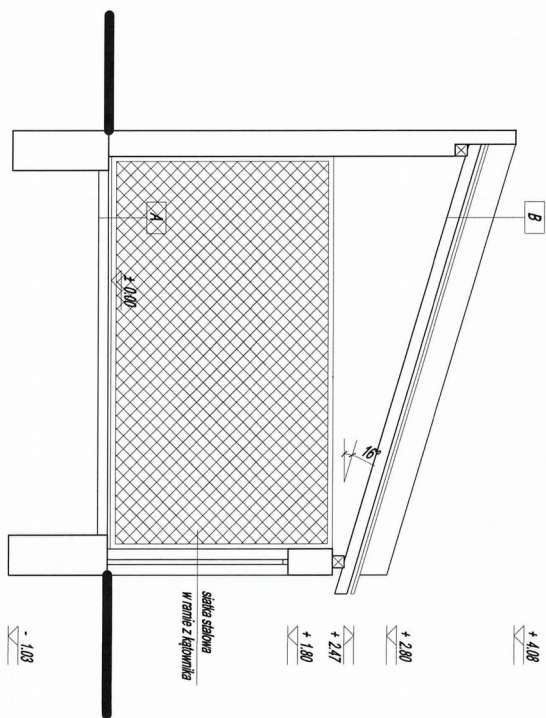
- A posadzka na gruncie
- posadzka cementowa
- grzewców

- B dach
- płyty azbestowo - cementowe
- bity 4x4 cm
- krokwie 12x12 cm

branża:	ROZBIJARKA CZĘŚCI BUDYNKU GARAZOWO - GOSPODARCZEG, PERGOLI ŚMIEŃKOWEJ ORAZ CZĘŚCI OGRODZENIA
adres inwestycji:	DZ. BUD. NR 216, 219, 87-890 LUBRANIEC, UL. BRZEJSKA 51
kontrahent architektura:	pracebna PRZECIĄG PIONOWY 1-1
inwestor:	ZESPÓŁ SZKOLNY W LUBRANIECU 87-890 LUBRANIEC, UL. BRZEJSKA 51
projektant:	MAGNUS MAREK REZDANOWSKI, UPR. 14417342, 39858246, SPECJALNOŚĆ: KONSTRUKCJA BUDOWNIAMI
skala: 1:50	data: 1.08.2017

[Handwritten signature]
nr rys. 3

3-3



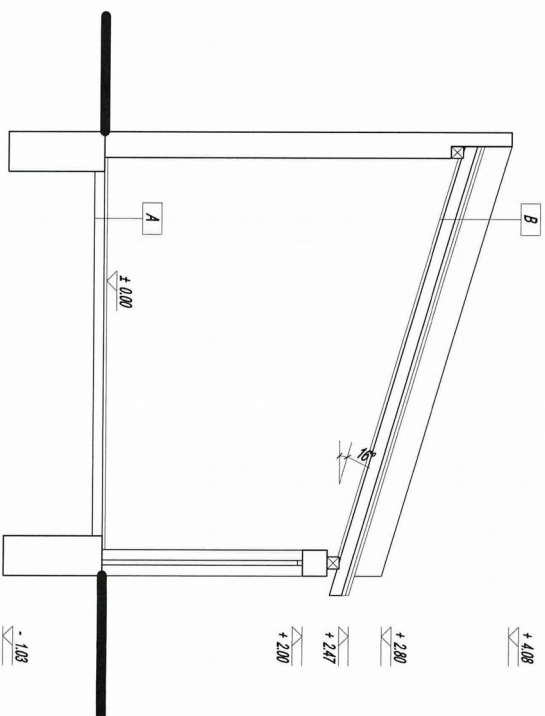
- A**
- posadzka na gruncie
 - posadzka zewnętrzna
 - gruzobeton

- B**
- dach
 - płyty azbestowe - cementowe
 - liny 6x4 cm
 - krowie 12x12 cm

branża	ROZBIÓRKA CZĘŚCI BUDYNKU GARAŻOWO - GOSPODARSTWA PERGOLA SMIENIKOWEJ ORAZ CZĘŚCI OGRÓDZENIA
adres inwestycji	DZ. BUD. NR 216/219, 87-890 LUBRANIEC, UL. BRZESKA 51
branża ARCHITEKTURA	projekt PRZEBUDOWY PIONOWY 3-3
inwestor	ZESPÓŁ SZKOLNY W LUBRANCU, 87-890 LUBRANIEC, UL. BRZESKA 51
projektant	MGR INŻ. WAREK REZYMOSKI, UPIS, UL. 1742 89802 INK. SPECJALNOŚĆ: KONSTRUKCJA BUDOWNIA
skala: 1:50	data: 1.08.2017

[Handwritten signature]
nr rys. 6

4-4

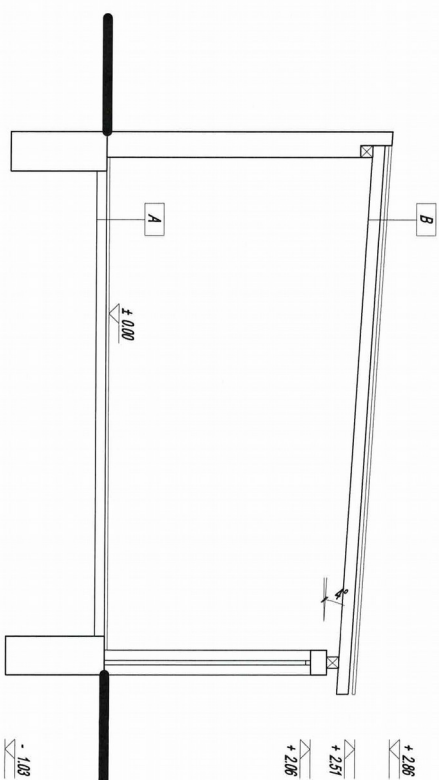


- A**
- posadzka na gruncie
 - posadzka cementowa
 - grzewców

- B**
- dach
 - płyty azbestowo - cementowe
 - papa na deskowaniu
 - łachnie 5x14cm
 - deskowanie

branża	ROZBUDOWA CZĘŚCI BUDYNKU GARAZOWO - GOSPODARSTWA PERGOLA ŚMIECIKOWIEC I ORAZ CZĘŚCI OGRZEWANIA		
adres inwestycji	DZ. BUD. NR 216/ 219, 87-890 LUBRANIEC, UL. BRZEJSKA 51		
branża / architektura	projekt PRZEPROJEKTOWY 4-4		
inwestor	ZESPÓŁ SZKÓŁ W LUBRANIECU, 87-890 LUBRANIEC, UL. BRZEJSKA 51		
projektant	MARIUSZ MAREK REZDOWSKI, UPR. UH-17342-59892 IM. SPECJALNOŚĆ KONSTRUKCYJNO-BUDOWLANA		
skala 1:50	data: 1.08.2017		rys. 7

5-5

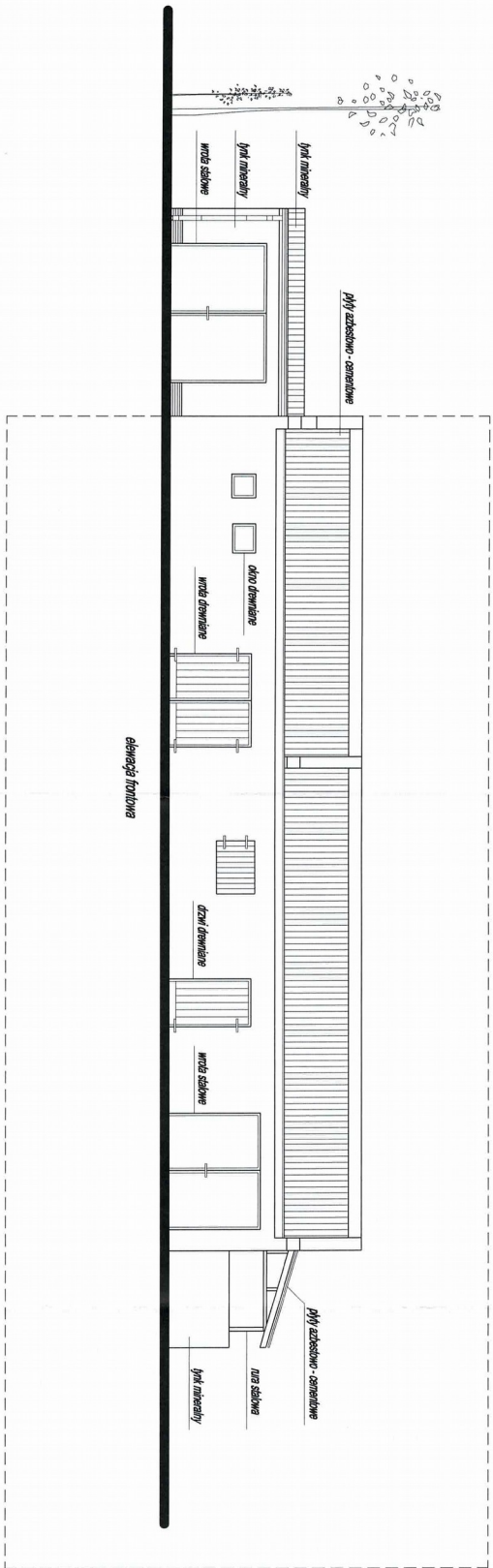


- A**
- posadzka na gruncie
 - posadzka zewnętrzna
 - grzewcza

- B**
- dach
 - płyty azbestowo - cementowe
 - Błk 4x4x 1cm
 - Krowiec 12x12cm

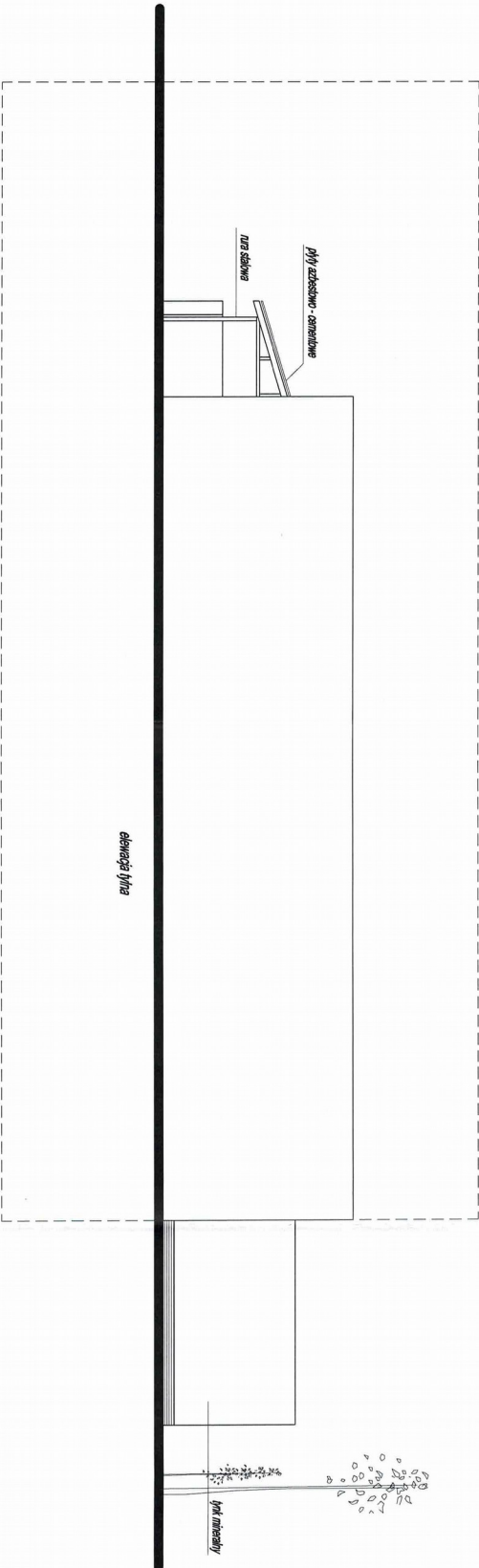
limit	ROZBUDOWA CZĘŚCI BUDYNKU GARAZOWO - GOSPODARCZEG PIEROŁI ŚMIETNIKOWEJ ORAZ CZĘŚCI OGRODZENIA
adres inwestycji	DZ. BUD. NR 216 219, 87-800 LUBRANIEC, UL. BRZESKA 51
branża / architektura	projekt PRZEKROJ PIONOWY S-5
inwestor	ZESPÓŁ SZKOL W LUBRANCU, 87-800 LUBRANIEC, UL. BRZESKA 51
projektant	MARINA WAREK REZYMOSKA / PEŁ. UH-17942 89802 INŻYNIERSTWO KONSTRUKCYJNO-BUDOWLANE
skala: 1:50	data: 1.08.2017

nr 8



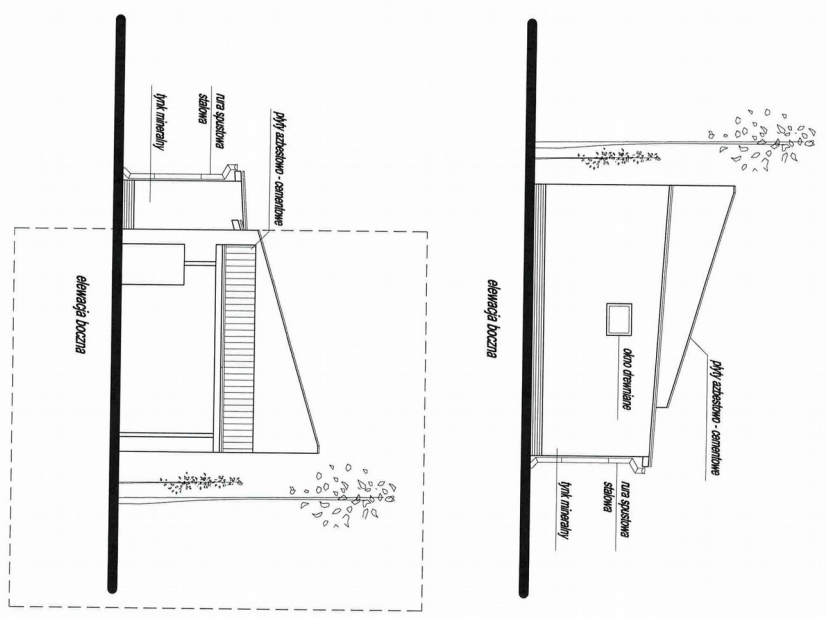
część budynku przedstawiona do podzieli

tytuł:	ROZBUDOWA CZĘŚCI BUDYNKU GABLOINO - GOSPODARSTW, PERGOLI ŚWIETLIKOWEJ ORAZ CZĘŚCI OGRODZENIA
adres inwestycji:	DZ. BUD. NR 216, 219, 87-890 LUBRANIEC, UL. BRZEŚKA 51
kontrahent architektury:	pracownia ELENAJA FRONTINA
inwestor:	ZESPÓŁ SZYGLI W LUBRANCU, 87-890 LUBRANIEC, UL. BRZEŚKA 51
projektant:	MGR INŻ. MARCEJ REZDZIKOWSKI, UPR. 141-17942-89982 WK SPECJALNOŚĆ KONSTRUKCYJNO-BUDOWLANA
skala:	1:100
data:	1.08.2017
rysownik:	



część budynku przeznaczona do rozbiórki

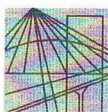
branża	ROZBIÓRKA CZĘŚCI BUDYNKU GARAZOWO - GOSPODARZEGO; PERGOLA SMIETNIKOWEJ I ORZEŁ CZĘŚCI OGRÓDZENIA
adres inwestycji	DZ. BUD. NR 216, 219, 87-890 LIBRANIEC, UL. BRZESKA 51
branża ARCHITECTURA	projekt: ELEWACJA TYŁNA
inwestor	ZESPÓŁ SZKOL. W LIBRANCUJ, 87-890 LIBRANIEC, UL. BRZESKA 51
projektant	MGR INŻ. MARCIN REZDŃKOWSKI, IPR, UL. 1-734 55842 IM. SPECJALNOŚĆ KONSTRUKCYJNO-BUDOWLANA
skala: 1:100	data: 1.08.2017
	rys: 9



część budynku przeznaczona do rozbiórki

branża	ROZBIÓRKA CZĘŚCI BUDYNKU GABŁOWO - GOSPODARSTWEG, PERGOLI SIEMENNIKOWEJ ORAZ CZĘŚCI OGRODZENIA
adres inwestycji	DZ. BUD. NR 216, 219, 87-800 LUBRANIEC, UL. BRZESKA 51
branża ARCHITECTURA	projekt: ELEWACJE BOCZNE
inwestor	ZESPÓŁ SZKOLNY W LUBRANCU, 87-800 LUBRANIEC, UL. BRZESKA 51
projektant	MAGNUS MAREK REZNIKOWSKI, UPR. UH-4790239982 WKS SPECJALNOŚĆ KONSTRUKCYJNO-BUDOWLANA
skala 1:100	data: 1.08.2017

mgr inż. 10



P O L S K A
I Z B A
I N Ż Y N I E R Ó W
B U D O W N I C T W A

Bydgoszcz 2017-03-09
(miejsowość, data)

Zaświadczenie

Pan/Pani **RĘDZIKOWSKI MAREK**

miejsce zamieszkania

87-800 WŁOCLAWEK

UL. LEŚNA 23

jest członkiem Kujawsko-Pomorskiej

Okręgowej Izby Inżynierów Budownictwa

o numerze ewidencyjnym

KUP/BO/0119/09

i posiada wymagane ubezpieczenia od odpowiedzialności
cywilnej.

Niniejsze zaświadczenie jest ważne od dnia 2017-04-01

do dnia 2018-03-31

**ZŁ ZGODNOŚĆ
Z ORYGINAŁEM**

Projektant
Marek Rędzikowski
ul. Leśna 23
87-800 Włocławek
KUP/BO/0119/09

KUJAWSKO POMORSKA OKRĘGOWA
IZBA INŻYNIERÓW BUDOWNICTWA
w BYDGOSZCZY
85-030 BYDGOSZCZ, ul. B. Rumińskiego 6
tel. 52 366 70 50 • fax 52 366 70 59

PRZEWODNICZĄCY
Rady Okręgowej Izby
A. Podhorecki
prof. dr hab. inż. Adam Podhorecki
(pieczęć i podpis przewodniczącego)

Niniejsze zaświadczenie potwierdza zawarcie obowiązkowego ubezpieczenia od odpowiedzialności cywilnej inżynierów budownictwa.

Przedmiotem ubezpieczenia jest odpowiedzialność cywilna deliktowa i kontraktowa ubezpieczonego za szkody wyrządzone w związku z wykonywaniem samodzielnych funkcji technicznych w budownictwie w zakresie posiadanych uprawnień budowlanych.

Suma gwarancyjna na jedno zdarzenie w okresie ubezpieczenia wynosi **50.000 EUR**.

O fakcie powstania szkody należy zawiadomić STU Ergo Hestia S.A. niezwłocznie, nie później niż w ciągu 14 dni od chwili uzyskania wiadomości przez poszkodowanego o roszczeniu, które może rodzić odpowiedzialność cywilną ubezpieczonego.

Posiadanie ubezpieczenia obowiązkowego w ramach umowy generalnej zawartej pomiędzy PIIB a STU Ergo Hestia S.A. umożliwia członkom Izby zawarcie dodatkowego ubezpieczenia od odpowiedzialności cywilnej na wyższe sumy gwarancyjne.

Wszelkie zapytania dotyczące ubezpieczeń OC podstawowych i dodatkowych oraz wnioski o zawarcie umów dotyczących ubezpieczeń dodatkowych, których okres ubezpieczenia rozpoczyna się od dnia 1 stycznia 2011 roku i później, należy kierować bezpośrednio do Ergo Hestii:

- a) telefonicznie pod nr 801 107 107 - z telefonu stacjonarnego
lub pod (58) 555 55 55 - z telefonu komórkowego,
- b) mailowo na adres szkody@ergohestia.pl,
- c) faxem na nr (58) 555 60 61.

Do dyspozycji członków Polskiej Izby Inżynierów Budownictwa w sprawach ubezpieczeń pozostaje także biuro Krajowej Rady.

Jest upoważniony do :

1. kierowania, nadzorowania i kontrolowania budowy i robót, kierowania i kontrolowania wytwarzania konstrukcyjnych elementów budowlanych oraz oceniania i badania stanu technicznego w zakresie wszelkich budynków i innych budowli, z wyłączeniem linii, węzłów i stacji kolejowych, dróg oraz nawierzchni lotniskowych, mostów, budowli hydro-technicznych i wodnomelioracyjnych,
2. sporządzania w budownictwie jednorodzinym, zagrodowym oraz w innych budynkach o kubaturze do 1000 m³ projektów w zakresie rozwiązań konstrukcyjno - budowlanych: wszelkich budynków i budowli.
3. sporządzania projektów w zakresie rozwiązań architektonicznych budynków inwentarskich i gospodarczych, adaptacji projektów powtarzalnych innych budynków oraz sporządzania planów zagospodarowania działki związanych z realizacją tych budynków.

Z Wojewody

mgr inż. Jan Urbanowski
Dyrektor
Biura Inżynierskiego

**ZA ZGODNOŚĆ
Z ORYGINAŁEM**

mgr inż. Marek Rędzikowski

PROJEKTANT
ul. Uł. V-7342-5)95-92 Wk
Konstrukcyjno-Budowlana
30-114-02

URZĄD WOJEWÓDZKI Włocławek dnia 22.12. 19 92 r.
we Włocławku

(nazwa i adres terenowego organu
administracji państwowej)

Nr UA-V-7342-5)95)92 Wk

DECYZJA

Na podstawie § 5, 6, 7, § 13 ust. 1 rozporządzenia Ministra Gospodarki
Terenowej i Ochrony Środowiska z dnia 20 lutego 1975 r. w sprawie
samodzielnych funkcji technicznych w budownictwie (Dz. U. Nr 8
poz. 46/75) stwierdza się, że:

Obywatel **MAREK RĘDZIKOWSKI**

(wymienić imię - imiona i nazwisko)

Magister inżynier budownictwa,-

(wymienić tytuł naukowy)

urodzony dnia 09.04.1964r. w Włocławku

posiada przygotowanie zawodowe, upoważniające do wykonywania samo-
dzielnej funkcji kierownika budowy
i robót,

w specjalności konstrukcyjno-budowlanej,
(określić rodzaj specjalności techniczno-budowlanej lub specjalizacji zawodowej)

Obywatel **MAREK RĘDZIKOWSKI**

(imię - imiona i nazwisko)

jest upoważniony do:

Zakres upoważnień na odwrót,-

Otrzymuje:

placęć urzędową

1. Pan **Marek Rędzikowski**
ul. Leśna 23
87-800 Włocławek

Z Wojewody

mgr inż. Jan Urbanowski
Dyrektor
Biura Inżynierskiego

2. P a j a

określić zakres prawa wykonywania samodzielnej funkcji techniczno-budowlanej w
wynikający odpowiednio do rodzaju funkcji i specjalności tech.-budowlanej z przepisów
§ 1 ust. 5, § 2 ust. 2, § 4 ust. 1 i 2, § 5 ust. 2, § 6, § 7, § 8 § 13, ust. 1 rozpo-