

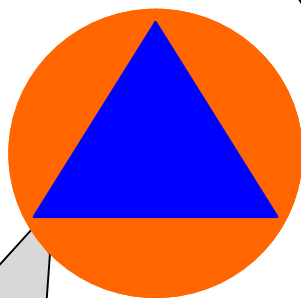
URZĄD GMINY w

WYDZIAŁ/STANOWISKO

**ZATWIERDZAM
BURMISTRZ/ WÓJT**

**Załącznik funkcjonalny
do Planu OC**

.....



**PLAN
EWAKUACJI (PRZYJĘCIA) LUDNOŚCI
NA WYPADEK ZAGROŻENIA BEZPIECZEŃSTWA
PAŃSTWA I WOJNY
(EWAKUACJA III STOPNIA)**

OPRACOWAŁ

Spis treści

	Str.
1 Arkusz uzgodnień.	3
2 Cel i zamiar ewakuacji/przyjęcia ludności.	4
3 Wykaz osób kierujących procesem ewakuacji/przyjęcia i plan ich alarmowania.	7
4 Organizacja powiadamiania sołectw o przyjęciu ewakuowanej ludności.	10
5 Sposób powiadamiania ludności o zarządzanej ewakuacji (dot. gmin ewakuujących ludność).	11
6 Zestawienie elementów organizacyjnych ewakuacji (przyjęcia) ludności i czas ich rozwinięcia.	12
7 Zestawienie liczbowe osób do ewakuacji/przyjęcia z podziałem na poszczególne sołectwa.	14
8 Zestawienie planowanych niezbędnych środków transportowych do zabezpieczenia ewakuacji/przyjęcia ludności.	15
9 Organizacja zabezpieczenia porządkowo - ochronnego i regulacji ruchu.	
10 Organizacja zabezpieczenia medyczo – sanitarnego.	
11 Informacje uzupełniające.	

1. ARKUSZ UZGODNIENI

Lp.	Nazwa jednostki dokonującej uzgodnienia	Miejsce (rozdział, punkt, strona)	Data	Dokonujący uzgodnienia	Akceptacja uzgodnienia
1	Starosta Włocławski	Cały plan		Naczelnik Wydziału ZAB	
2	Wojskowa Komenda Uzupełnień we Włocławku			Wojskowy Komendant Uzupełnień	
3	Komenda Miejska Policji We Włocławku			Komendant Miejski Policji	
4	Komenda Miejska Państwowej Straży Pożarnej we Włocławku			Komendant Miejski PSP	
5	Inspekcja Weterynaryjna Powiatowy Inspektorat Weterynarii We Włocławku			Powiatowy Lekarz Weterynarii	

Wpisać inne jednostki z którym należy uzgodnić plan ewakuacji np. kierowników lub administratorów obiektów przeznaczonych dla ewakuowanej ludności.

2. Cel i zamiar ewakuacji/przyjęcia ludności

Ewakuacja jest jednym z podstawowych działań mających na celu ochronę życia i zdrowia ludzi, zwierząt oraz ratowanie mienia w tym zabytków oraz ważnej dokumentacji w przypadku wystąpienia wszelkiego rodzaju zagrożeń.

Celem ewakuacji III stopnia jest ochrona ludności przed skutkami działań zbrojnych, wojennych poprzez jej przemieszczenie do rejonów bezpiecznych.

Decyzję o ewakuacji III stopnia podejmuje terenowy organ obrony cywilnej lub organ wojskowy (w strefie bezpośrednich działań wojennych), we współdziałaniu z właściwym organem obrony cywilnej, zgodnie z zasadami określonymi w ustawie z dnia 29 sierpnia 2002 r. o stanie wojennym oraz o kompetencjach Naczelnego Dowódcy Sił Zbrojnych i zasadach jego podległości konstytucyjnym organom Rzeczypospolitej Polskiej (Dz. U. z 2002 r., Nr 156 poz. 1301 ze zm.), ustawie z dnia 21 listopada 1967 r. o powszechnym obowiązku obrony Rzeczypospolitej Polskiej (Dz. U. z 2012 r., poz. 461) oraz rozporządzeniu Rady Ministrów z dnia 25 czerwca 2002 r. w sprawie szczegółowego zakresu działania Szefa Obrony Cywilnej Kraju, szefów obrony cywilnej województw, powiatów i gmin (Dz. U. z 2002 r., Nr 96, poz. 850).

Organizując ewakuacje III stopnia należy uwzględnić następujące jej warianty:

- ewakuacja z przewidzianych miejsc (rejonów) działań operacyjnych Sił Zbrojnych – ewakuacja obowiązkowa;
- ewakuacja ludności, która wyrazi chęć opuszczenia obszarów potencjalnie zagrożonych prowadzeniem działań militarnych – ewakuacja z zachowaniem zasady dobrowolności.

Ponadto zgodnie z zapisami ustawy o stanie wojennym oraz o kompetencjach Naczelnego Dowódcy Sił Zbrojnych i zasadach jego podległości konstytucyjnym organom RP w czasie stanu wojennego oraz ustawy o stanie wyjątkowym wprowadzony może zostać m.in. nakaz lub zakaz przebywania lub opuszczania w ustalonym czasie oznaczonych miejsc, obiektów lub obszarów.

Decyzja o obowiązkowej ewakuacji określonych miejsc (obszarów) wydawana jest zatem przez ww. uprawniony organ wówczas, gdy jest to konieczne ze względu na działania prowadzone przez Siły Zbrojne RP lub gdy wprowadzone zostaną, określone w ustawie o stanie wojennym i/lub w ustawie o stanie wyjątkowym, nakazy lub zakazy określonego zachowania się.

Ewakuację III stopnia prowadzi się w przypadku wystąpienia zagrożenia bezpieczeństwa państwa i wojny. Ewakuacji tej podlega również ludność zamieszkała w obrębie oddziaływania TŚP oraz stref zalewowych, jakie mogą powstać w wyniku uszkodzeń zbiorników hydrotechnicznych, a także w pobliżu obiektów wytypowanych jako szczególnie narażone na działania wojenne (w tym dywersyjne i terrorystyczne).

Ewakuacji podlegają wszyscy, którzy znajdują się w rejonie zagrożenia.

Pierwszeństwo ewakuacji powinno objąć m.in.: matki i dzieci, kobiety ciężarne, osoby niepełnosprawne, osoby przebywające w zakładach opiekuńczych, domach dziecka, szpitalach dla przewlekle i nieuleczalnie chorych, podopiecznych opieki społecznej itp.

Gdy z analizy zagrożeń wynika, iż możliwe i racjonalne jest przeprowadzenie ewakuacji w ramach macierzystej gminy należy taką koncepcję rozważyć w pierwszej kolejności.

Przedsięwzięcia dotyczące ochrony zabytków, ujmowane są w oddzielnie opracowywanych planach ochrony zabytków na wypadek konfliktu zbrojnego i sytuacji kryzysowych – Ustawa z dnia 23 lipca 2003 r. o ochronie zabytków i opiece nad zabytkami (Dz. U. z 2003 r., Nr 162, poz. 1568 ze zm.).

Ewakuacji nie planuje się i nie prowadzi do:

- rejonów leżących w bliskiej odległości wielkich ośrodków przemysłowych, komunikacyjnych oraz ważnych obiektów wojskowych;

- rejonów przewidzianych i prowadzonych działań wojennych;
- rejonów przewidywanych zagrożeń (np. pożarami, zatopieniami).

Liczbę ludności, która podda się tzw. samoewakuacji szacuje się na 50 % ogółu ludności zamieszkałej w rejonach przewidzianych do ewakuacji III stopnia.

Za organizację ewakuacji ludności cywilnej odpowiada właściwy terenowo Szef OC.

Za ewakuację załóg podmiotów gospodarczych odpowiadają organy zarządzające (właściciele) tych podmiotów, współpracując w tym zakresie z właściwymi terenowo Szefami OC.

Zabezpieczenie socjalno-bytowe organizują szefowie OC tych gmin, na terenie których planowane jest rozmieszczenie ewakuowanej ludności. Proces ten może być wspierany przez szefa OC powiatu oraz przez Szefa OC województwa.

Zabezpieczenie socjalno-bytowe obejmuje zakwaterowanie oraz zaopatrzenie w niezbędne artykuły konsumpcyjne (żywność, woda, odzież, energia itd.).

Do zakwaterowania ewakuowanej ludności wykorzystuje się ośrodki wczasowe, domy wypoczynkowe, hotele, internaty i inne obiekty nadające się do tego.

Jako normę zakwaterowania należy przyjąć 2-3 m² powierzchni mieszkalnej na osobę.

Istotnym czynnikiem warunkującym przetrwanie ludności jest zabezpieczenie odpowiedniej ilości wody dla ewakuowanej ludności. Organizacja zaopatrzenia w wodę to zadanie właściwego miejscowo Szefa OC.

Do realizacji zadań w tym zakresie włączane są zakłady gospodarki wodnej. Zakłady te uruchamiają procedury określone w PLANACH ZAPEWNIENIA FUNKCJONOWANIA PUBLICZNYCH URZĄDZEŃ ZAOPATRZENIA W WODĘ W WARUNKACH SPECJALNYCH.

Biorąc pod uwagę powyższe uwarunkowania

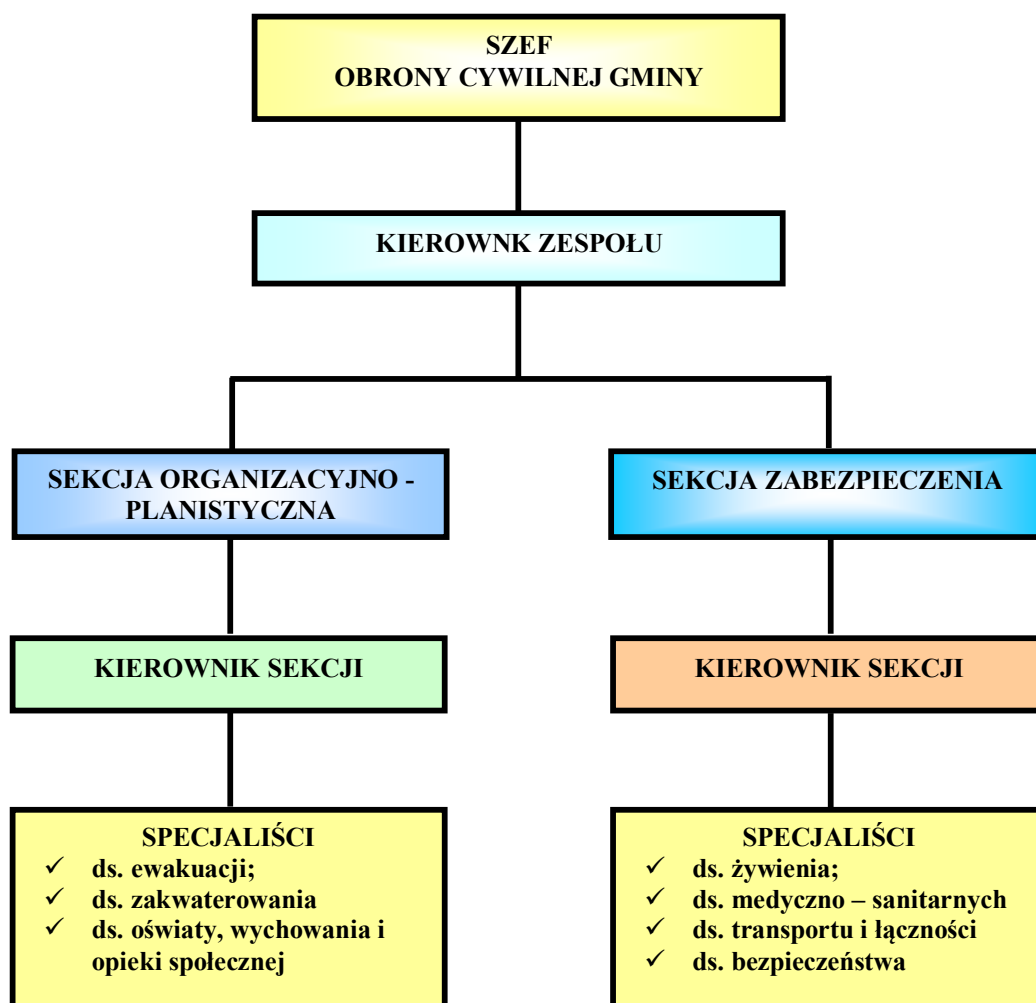
z a m i e r z a m:

1. Ludność z zagrożonych rejonów:
 - a. rejon nr 1 (*wymienić rejon i liczbę ludności*) ewakuować do rejonu (*podać jakiego*) po drodze:(*wymienić jakiej*) i zakwaterować ją w(*podać miejsce/miejsca zakwaterowania*);
 - b. rejon nr 2 (*wymienić rejon i liczbę ludności*) ewakuować do rejonu (*podać jakiego*) po drodze:(*wymienić jakiej*) i zakwaterować ją w(*podać miejsce/miejsca zakwaterowania*);
 - c. rejon nr 3 (*wymienić rejon i liczbę ludności*) ewakuować do rejonu (*podać jakiego*) po drodze:(*wymienić jakiej*) i zakwaterować ją w(*podać miejsce/miejsca zakwaterowania*).
2. W celu sprawnego przebiegu ewakuacji (przyjęcia) ludności zorganizować:
 - a. w rejonach objętych ewakuacją:
 - zespoły ewidencyjno-informacyjne (ZEI) rozwinięte w :
 - rejonie nr 1(*podać gdzie*);
 - rejonie nr 2(*podać gdzie*);
 - rejonie nr 3(*podać gdzie*);
 - zespoły zbiórki (ZZb) rozwinięte w:
 - rejonie nr 1(*podać gdzie*);
 - rejonie nr 2(*podać gdzie*);
 - rejonie nr 3(*podać gdzie*);
 - zespoły załadowcze na środki transportu (ZZ) rozwinięte w:
 - rejonie nr 1(*podać gdzie*);
 - rejonie nr 2(*podać gdzie*);
 - rejonie nr 3(*podać gdzie*);

- zespoły pomocy medycznej (ZPM) rozwinięte w:
 - rejonie nr 1(podać gdzie);
 - rejonie nr 2(podać gdzie);
 - rejonie nr 3(podać gdzie);
- b. na trasach ewakuacji:
 - zespoły pomocy medycznej (ZPM) rozwinięte w ... (podać gdzie);
 - zespoły pomocy logistycznej (ZPL) rozwinięte w ... (podać gdzie);
- c. w docelowym miejscu przeznaczenia:
 - zespoły wyładowcze (ZW) rozwinięte w ... (podać gdzie);
 - zespoły rozdzielcze (ZR) rozwinięte w ... (podać gdzie);
 - zespoły pomocy medycznej (ZPM) rozwinięte w ... (podać gdzie);
- 3. Do przewozu ludności wykorzystać(podać ile) środków transportowych w tym:(podać co i ile);
 Kolumna transportowa nie może przekraczać 10 pojazdów. Średnia prędkość marszu 20 km/h. W każdym środku transportowym uwzględnić konieczność przewozu 50 kg bagażu przez każdą osobę. W przypadku większej liczby ewakuowanych niż miejsc w środkach transportowych prowadzić przewóz sposobem rotacyjnym. Na czas transportu wyznaczyć:
 - a. przewodnika kolumny, którego wyposażyc w odpowiednie dokumenty (mapa/szkic trasy marszu, rozmieszczenie zespołów itp.);
 - b. w każdym pojeździe osobę odpowiedzialną za dyscyplinę i porządek przewożonych osób.
- 4. Procesem ewakuacji (przyjęcia) kieruje gminny zespół ds. ewakuacji. Na kierownika zespołu wyznaczony został(podać zajmowane stanowisko).
- 5. W przypadku ewakuacji poza granice gminy (zgodnie z podpisanym porozumieniem) za rozwinięcie zespołów w docelowym miejscu przeznaczenia oraz organizację transportu do miejsca zakwaterowania odpowiada Szef OC gminy przyjmującej ewakuowaną ludność.
- 6. W przypadku ewakuacji poza granice powiatu miejsca docelowe oraz drogi ewakuacji podaje Szef OC województwa w oddzielnym zarządzeniu.

3. Wykaz osób kierujących procesem ewakuacji/przyjęcia i plan ich alarmowania.

Schemat organizacyjny zespołu



Jest to przykładowy schemat organizacyjny zespołu kierowania. Każda gmina przedstawia własne rozwiązanie.

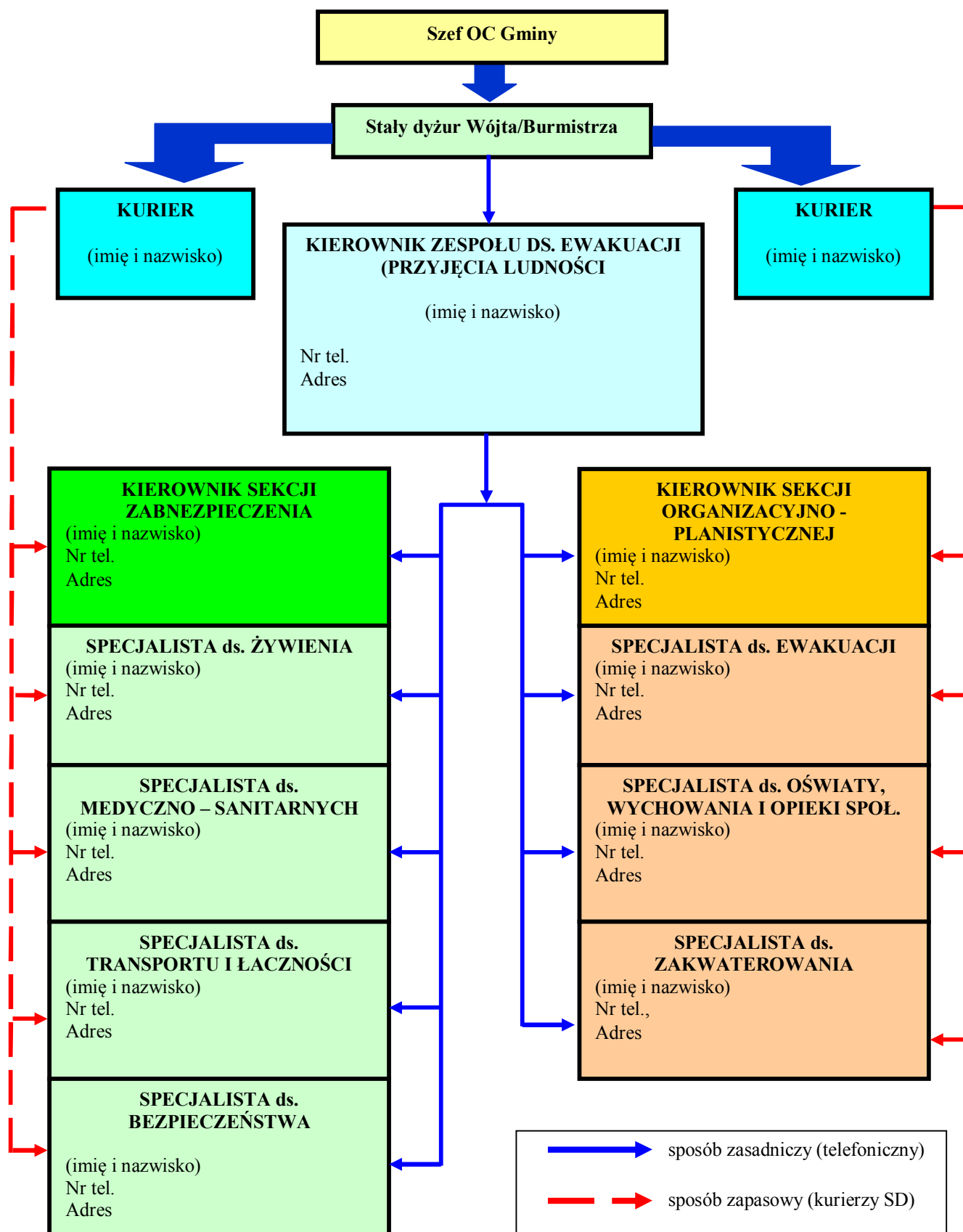
Wykaz osób kierujących procesem ewakuacji(przyjęcia) ludności)

Lp.	Stanowisko w zespole	Komórka wydzielająca	Imię i nazwisko	Adres zamieszkania	Telefon		Uwagi
					służbowy	domowy	

przekazaniu do powiatu podlega imię i nazwisko oraz dane tel. kierownika zespołu

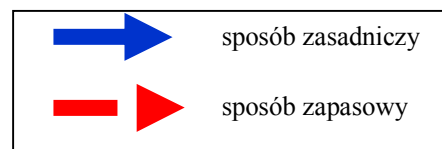
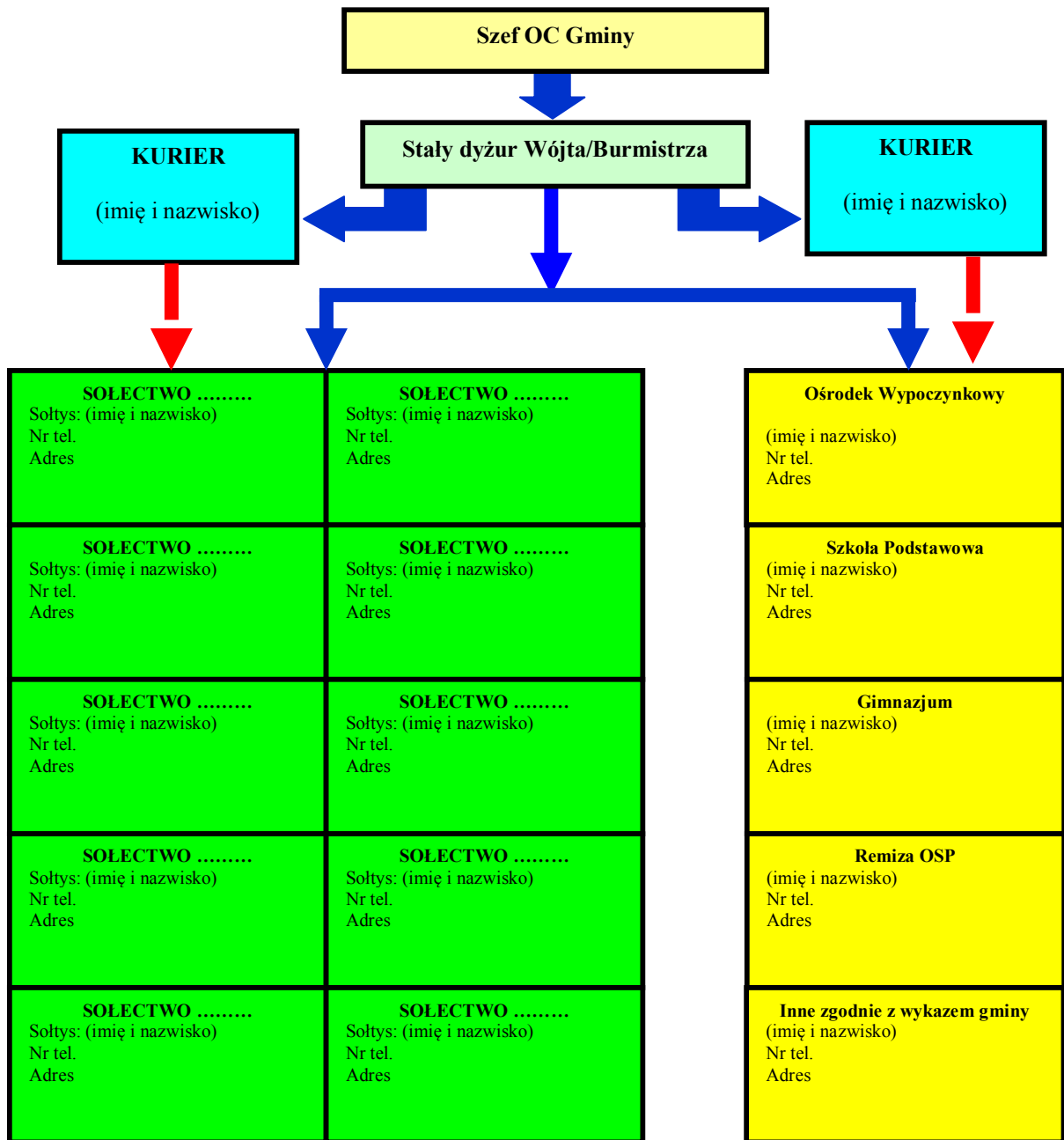
Szefowie OC gmin ustalają skład tego zespołu w zależności potrzeb (można wykorzystać osoby z gminnego zespołu zarządzania kryzysowego lub z planu ewakuacji II stopnia).

Plan alarmowania zespołu ds. ewakuacji (przyjęcia) ludności



Jest to przykładowy plan alarmowania. Każda gmina wstawia swój.

4. Organizacja powiadamiania sołectw o przyjęciu ewakuowanej ludności.



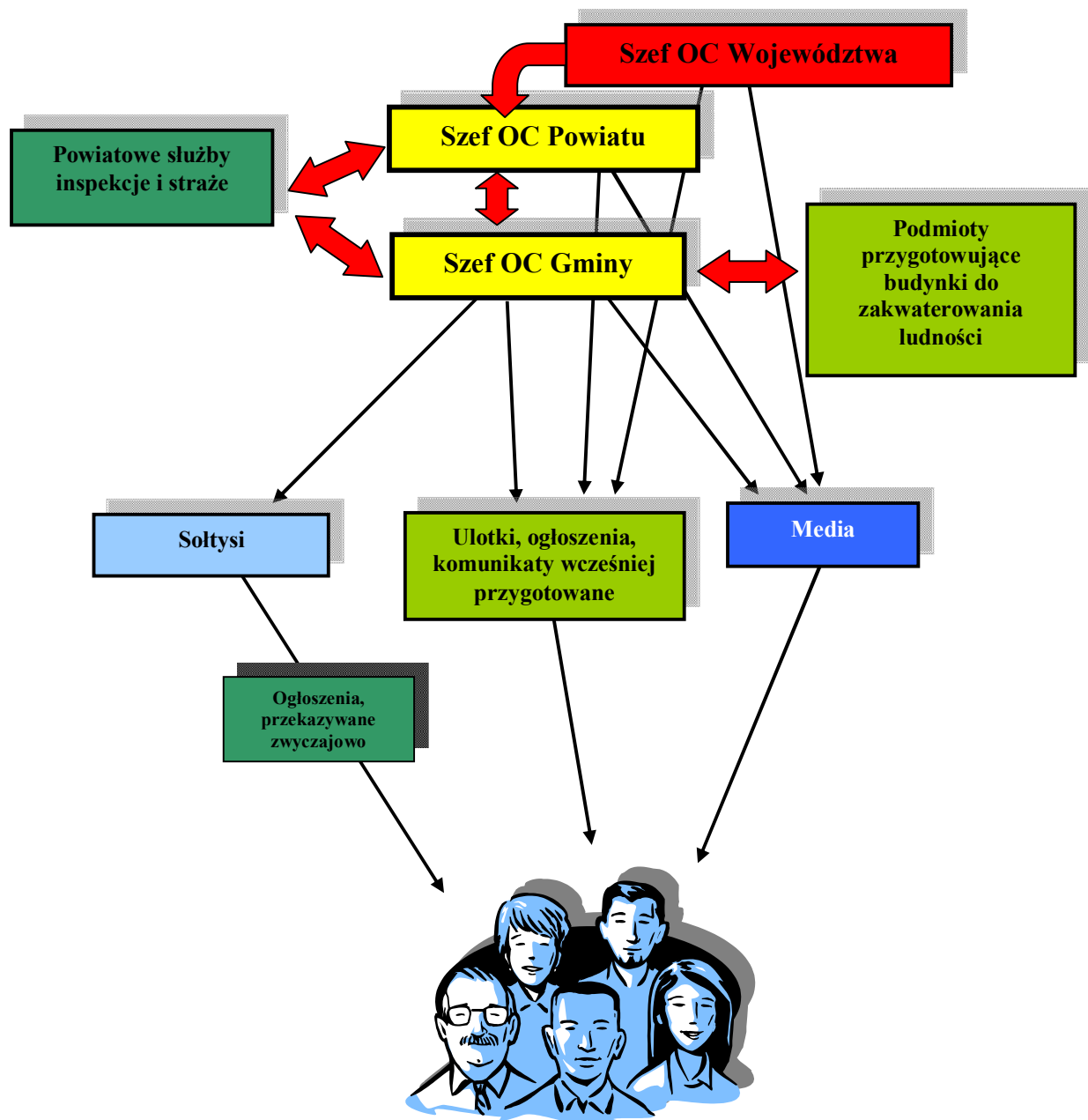
Wymienić tylko te sołectwa które przyjmują ewakuowaną ludność oraz osoby odpowiedzialne za przygotowanie miejsc przyjęcia ewakuowanej ludności.

5. Sposób powiadamiania ludności o zarządzanej ewakuacji

Do powiadamiania ludności o rozpoczęciu procesu ewakuacji przewiduje się wykorzystanie:

- regionalnych i lokalnych rozgłośni radiowych i telewizyjnych ;
- prasy regionalnej;
- wcześniej przygotowanych komunikatów /obwieszczeń/ i ulotek;
- ruchomych środków nagłaśniających;
- ogłoszeń duszpasterskich i innych zwyczajowo przyjętych sposobów podawania wiadomości do ogółu społeczeństwa.

SCHEMAT OBIEGU INFORMACJI O ZARZĄDZONEJ EWAKUACJI



6. Zestawienie elementów (zespołów) organizacyjnych ewakuacji (przyjęcia) i plan osiągnięcia przez nie gotowości do działania.

Lp.	Nazwa i adres jednostki organizującej	Nazwa zespołu organizowanego w ramach ewakuacji/przyjęcia ludności											
		Zespół Wyladowczy	Liczba osób	Zespół Pomocy Medycznej	Liczba osób	Zespół pomocy Logistycznej	Liczba osób						
	Razem												

Wypisać wszystkie występujące w gminie zespoły. Dane z ww tabeli podlegają przekazaniu do powiatu

Plan osiągnięcia gotowości do działania przez zespoły ewakuacji (przyjęcia) ludności

Lp.	Nazwa przedsięwzięcia	Odpowiedzialny	Czas wykonania	Uwagi
1	Przyjęcie sygnału o ewakuacji (przyjęciu) ludności	Dyżurny stało dyżuru wójta/burmistrza	do S+10	
2	Przekazanie polecenia uruchomienia zespołów organizacyjnych ewakuacji/przyjęcia do kierowników jednostek odpowiedzialnych za ich rozwinięcie oraz osób przygotowujących zakwaterowanie oraz wydzielających środki transportowe.		od S+10 do S+30	
3	Uruchomienie i przygotowanie miejsc pracy zespołów organizacyjnych ewakuację (przyjęcie) ludności:	Kierownicy jednostek. zespołów	od S+30 do S+420	
	- ZEI	<i>Nazwisko kierownika</i>		
	- ZZb	<i>Nazwisko kierownika</i>		
	- ZZ	<i>Nazwisko kierownika</i>		
	<i>Wyszczególnić wszystkie zespoły odpowiedzialnych i czasy osiągnięcia gotowości</i>	<i>Nazwisko kierownika</i>		
4	Zebranie środków transportowych i osiągnięcie przez nie gotowości do działania:		od S+30 do S+ 420	
	- przedsiębiorstwo transportowe			
	<i>Wskazać skąd środki, odpowiedzialnych i czasy</i>			
5	Zebranie meldunków o gotowości i rozwinięciu zespołów organizacyjnych	Dyżurny stało dyżuru wójta/burmistrza	od S+420 do S+ 450	
6	Przekazanie meldunków o rozwinięciu zespołów organizacyjnych do stałego dyżuru starosty włocławskiego		od S+450 do S+ 480	

(suma czasu z harmonogramu nie dłużej niż 8 h)

7. Zestawienie liczbowe osób do ewakuacji/przyjęcia z podziałem na sołectwa.

Z terenu gminy przewiduje się do ewakuacji ok. osób z:

Lp.	Nazwa sołectwa, obiektu, dzielnicy, rejonu	Liczba osób do ewakuacji	Szacunkowa liczba osób, która dokona samoewakuacji	Uwagi
Razem				

W ramach samoewakuacji przyjęć o 50 % zaplanowanej ludności do ewakuacji.

Dane z ww. tabeli należy przekazać do powiatu

Na teren gminy przewiduje się przyjąć osób z:

Lp.	Nazwa gminy	Liczba osób przybywająca w ramach ewakuacji	Szacunkowa liczba osób, która może przybyć w ramach samoewakuacji	Miejsce <u>zakwaterowania</u> ilość
Razem				

Dane z ww. tabeli należy przekazać do powiatu

8. Zestawienie planowanych środków transportowych na potrzeby ewakuacji/przyjęcia i sposób zabezpieczenia.

Nazwa i adres jednostki wydzielającej pojazd	Rodzaj środków transportu (niepotrzebne skreślić)					Sposób pozyskania
	Autobusy	Busy	Sam osobowe	Ciągniki z przyczepą do przewozu ludzi	inne	
Razem						

W tabeli należy umieścić posiadane rodzaje środków transportowych oraz sposób ich pozyskania.

** dane z tabel 8 podlegają przekazaniu do powiatu !*

** sposób pozyskania (własne, podpisane umowy, świadczenia rzeczowe itp.)*

9. Organizacja zabezpieczenia porządkowo - ochronnego regulacji ruchu.

Wskazać opisowo miejsce rozwinięcia posterunków regulacji ruchu policji (po uzgodnieniu z KM Policji) lub jeśli występują formacji porządkowo-ochronnych oraz zabezpieczenie porządkowo - ochronne w rejonach rozwinięcia zespołów organizacyjnych i na trasach do miejsc zakwaterowania.

10. Organizacja zabezpieczenia medyczo - sanitarnego.

Należy wskazać w formie opisowej ile zorganizowano zespołów pomocy medycznej, Należy też wskazać miejsca lokalizacji ZMSz. lub innych danych wynikających z planu przygotowania publicznej i niepublicznej służby zdrowia do wykorzystania w procesie zabezpieczenia ewakuacji/ przyjęcia ludności.

11. Informacje uzupełniające

Dane teleadresowe kierowników zespołów ds. ewakuacji, jednostek współdziałających, możliwości doraźnego zakwaterowania w obiektach szkół, hotelach, ośrodkach wypoczynkowych itp. których organem założycielskim jest gmina lub znajdują się na terenie gminy, wykazy osób w poszczególnych wsiach do nałożenia doraźnych świadczeń osobistych i rzeczowych w razie mobilizacji i wojny (art. 219. ust. 3 ustawy o pow. ob. obrony RP) udostępnienia pomieszczeń na rzecz ewakuowanej ludności, inne wykazy świadczeń (np. na obiekty dla zespołów, transport itp.)

W tym punkcie należy również opisać sposób ewakuacji zwierząt jeżeli zachodzi taka konieczność.